

Échec +

No 273

Octobre 2021

**Championnat
mondial des
échecs 2021**

Qui remportera la mise ?



Carlsen - Nepomniachtchi

Dubai, Novembre 2021



Le Centre d'exhibition de Dubai où aura lieu le match de championnat du monde entre Carlsen et Nepo en novembre.

Les paris sont ouverts

Ian Nepomniachtchi, Nepo pour les intimes et ceux qui ont de la difficulté à prononcer son nom, c'est-à-dire presque tout le monde, a, cela en étonnera plusieurs, un score positif contre le champion du monde Magnus Carlsen (4-1). Mais, il faut bien le dire, son avantage a été obtenu alors que les deux joueurs étaient encore à la petite école. Qu'à cela ne tienne, Nepo, tout comme le poisson Nemo, vedette de Pixar, est résilient et très curieux de nature. Il aime explorer, ce qui pourrait faire l'affaire de Carlsen qui se fait un malin plaisir à déboussoler les adversaires aventureux. Mais le poisson-clown comme Nemo est particulièrement difficile à attraper, les pêcheurs philippins en savent quelque chose. La partie suivante montre aussi que Nepomniachtchi n'est pas facile à vaincre, même lorsqu'il mord à l'hameçon. Elle a été jouée quelques semaines après que le Russe fut consacré challenger pour le championnat du monde, et constitue sa première partie contre Carlsen à ce titre.

[Magnus Carlsen – Ian Nepomniachtchi](#)

[FTX Crypto Cup, 23 mai 2021](#)

1.e4 c5 2.Cc3 e6 3.Cf3 Cc6 4.d4 cxd4 5.Cxd4 Dc7 6.Fe3 a6 7.Fe2 b5 8.Cxc6 Dxc6 9.e5 Fb7 10.Ff3 Dc7 11.Fxb7 Dxb7 12.Dd3 Ce7 Nepo avait préféré 12...Fb4 contre Kasparov plus tôt cette année dans un tournoi rapide. **13.Fc5 Dxc2** Critiqué par les commentateurs sur chess.com (*pawn grabbing*). Ce coup permet tout de même au Cavalier noir de s'installer en f5 sans risquer de se faire déranger par g2-g4. **14.0-0-0 Dc6 15.Ce4 Cf5 16.Fxf8 Txf8 17.The1** Les Blancs ont assurément des compensations pour le pion. **17...Tc8 18.Rb1 f6?** Nepo désire ouvrir la colonne « f » pour sa Tour, mais rate l'essentiel. **19.f4?** 19.exf6 gxf6 20.Cc5! n'est pas loin d'être décisif après 20...Tf7 21.Cxe6 dxe6 22.Dxf5. **19...fxe5 20.fxe5 h6 21.Tg1 Dd5??** Une des rares faiblesses de Nepo : il n'est pas toujours patient en défense. Ici, 21...Tf7 défendait les points sensibles. En voulant faire taire la pression sur la colonne « d », il rate une petite combinaison que Carlsen exécute sans plus tarder. **22.Cd6+! Re7** Abasourdi par le fait d'avoir raté 22...Cxd6 23.Dg6+, Nepo reprend ses esprits et se défend avec acharnement. **23.Cxc8+ Txc8 24.Dxd5 exd5 25.Txd5 Re6 26.Td3 g5 27.a4** Les Blancs font une percée à l'aile-Dame pour y activer les Tours. **27...bxa4 28.Tg4 Tc6 29.Txa4 h5 30.Tda3 g4 31.Rc1 Rxe5** Les Blancs ont toujours une partie gagnante, mais les Noirs montrent des signes de résistance de plus en plus réelle grâce à leur majorité à l'aile-Roi et leur Roi actif. **32.Txa6 h4 33.Txc6?!** Étrangement, cette simplification favorise les Noirs car les Blancs sont privés d'un pion passé. **33...dxc6 34.Rd1 h3 35.Re2?** Le coup qui laisse échapper le gain. Le Roi se lance à l'aile-Roi pour contenir les pions noirs, mais peinera à revenir sur ses pas pour défendre les pions blancs. La tâche de contenir les pions noirs aurait dû être confiée à la Tour, plus rapide : 35.Ta8!. **35...g3! 36.Rf3** 36.hxg3 h2 37.Ta1 h1=D! **36...gxh2 37.Ta1 Cd4+ 38.Rg3 Cxc2 39.Tc1 Cb4 40.Rxh2 Rd4** Les Noirs ont finalement égalisé. **41.b3 c5 42.Rxh3 Cc6 43.Tc4+ Rd5 44.Rg2 Ce5 45.Tc1 c4 46.bxc4+ Cxc4 47.Txc4** Joué par dépit. **47...Rxc4 1/2-1/2 ■**

Sommaire

Le petit +/ Dernière heure..... **page 3**
par Dany Lapointe

In memoriam :

Denis F. Côté (1954-2021)**page 6**

Le coach vous parle :

Parties d'amateurs ou de maîtres ?.....**page 8**
par Jean Hébert,
grand maître international

Que vaut ma position ?.....**page 12**

Nona Gapindashvili fête ses 80 ans ,,.,.,.,.,.,.,.,.,.,.**page 14**
par Richard Bérubé,
maître FIDE

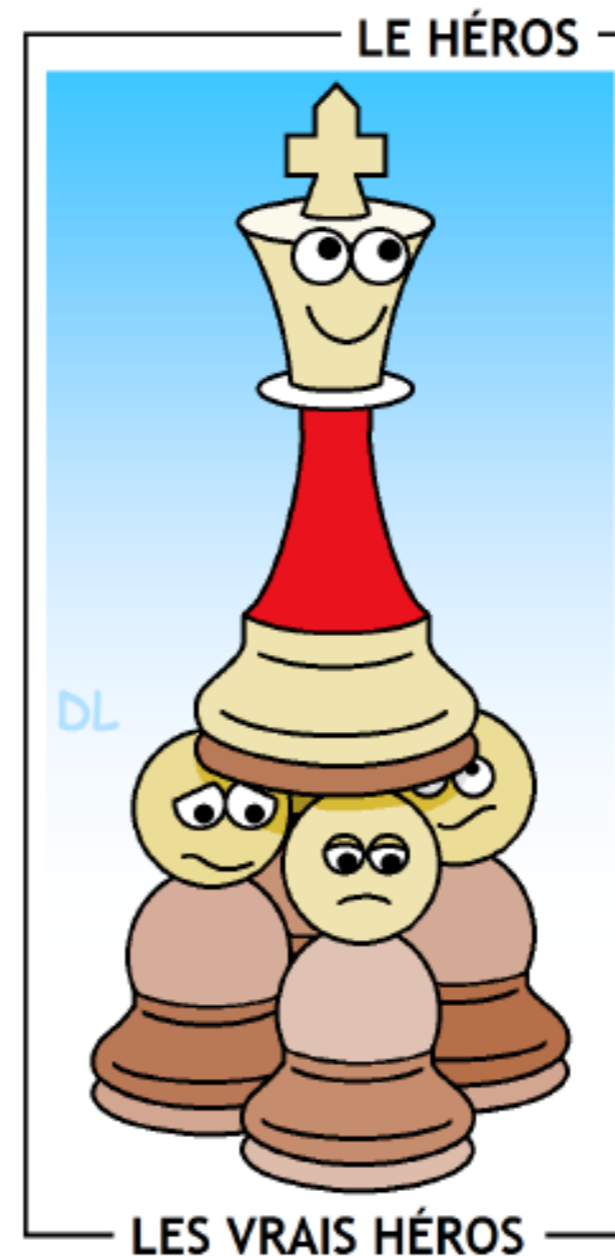
Solutions des exercices.....**page 17**

Avez-vous déjà envisagé
d'adopter le style technique ?**page 18**
par Alexandre Le Siège,
grand maître international



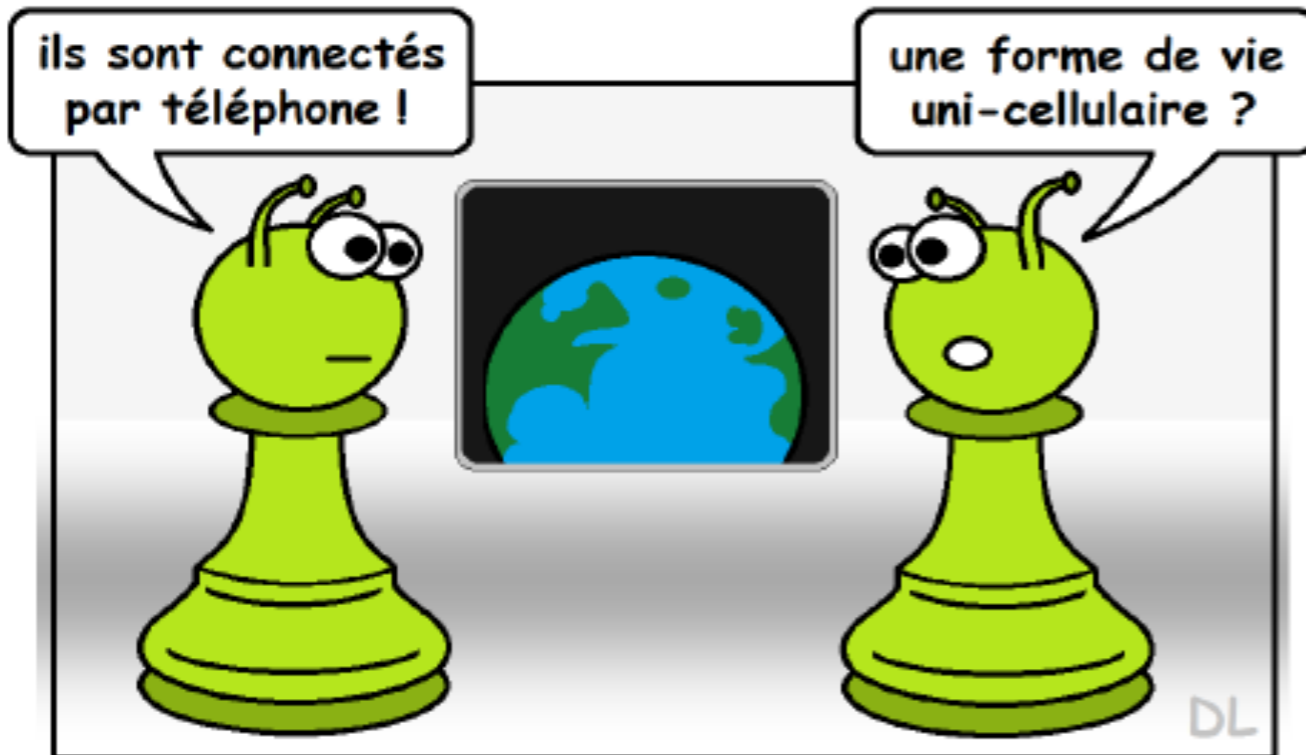
le petit +

par Dany Lapointe

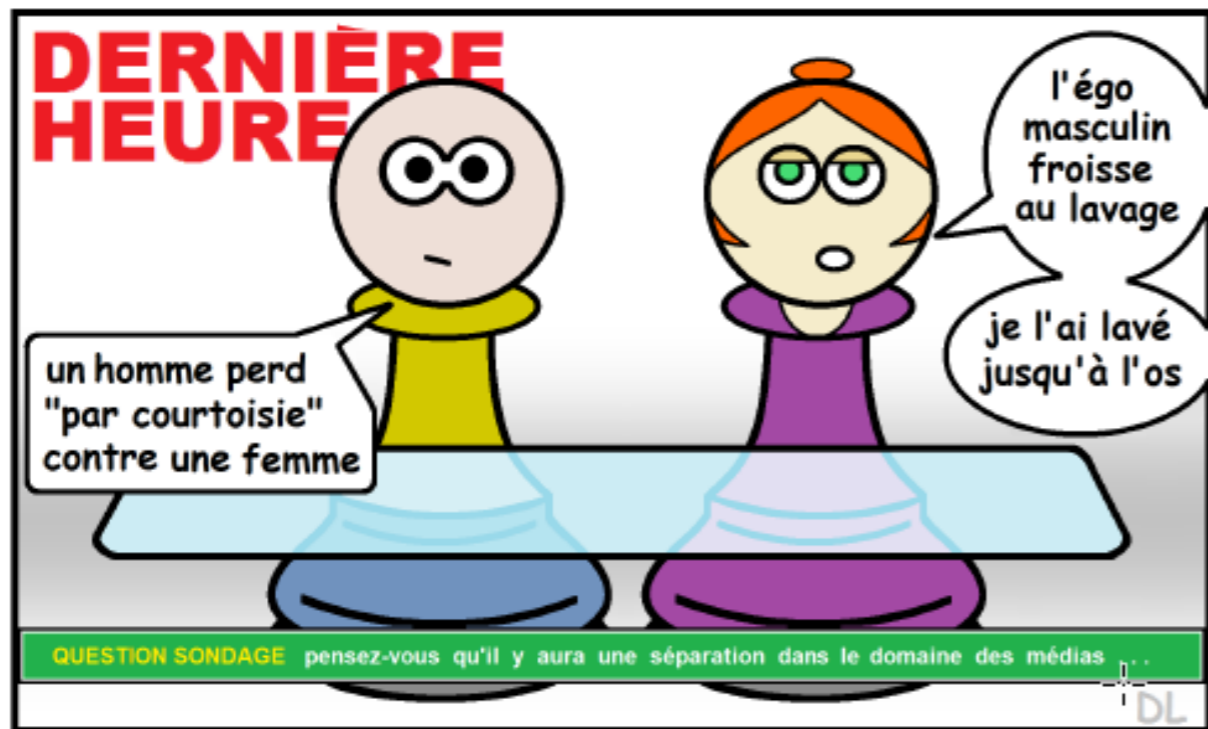
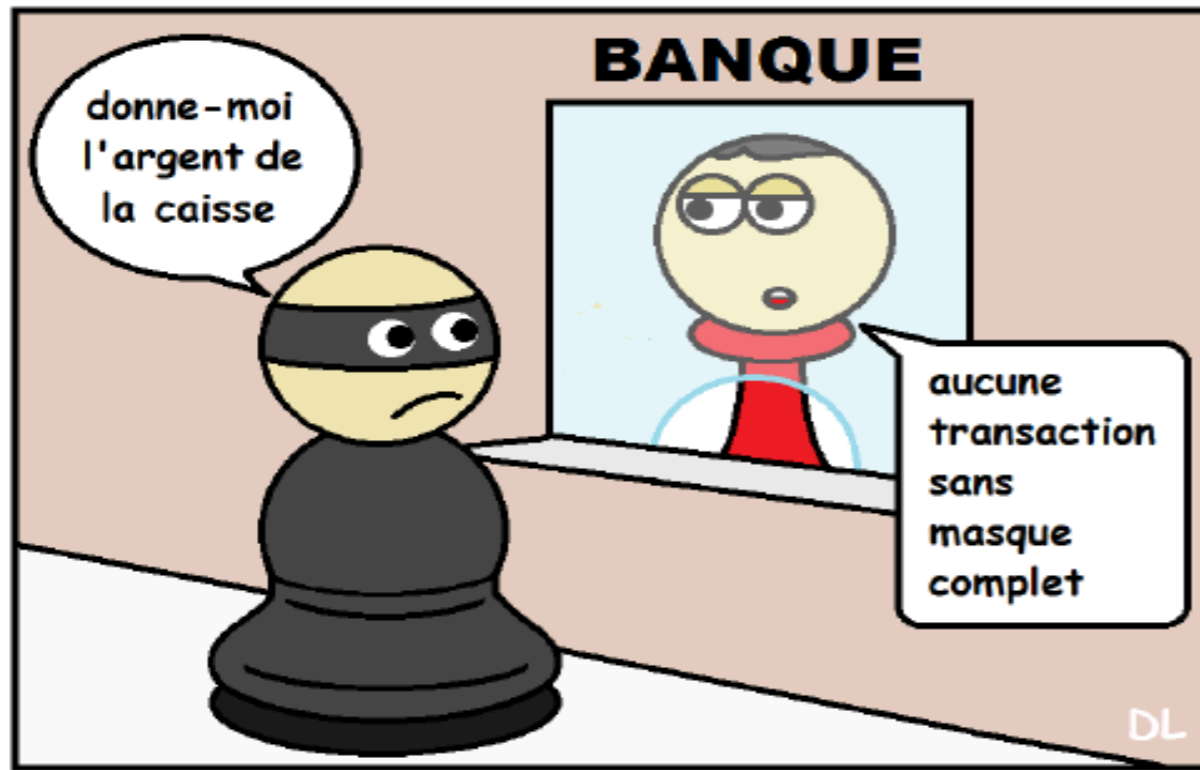


le petit +

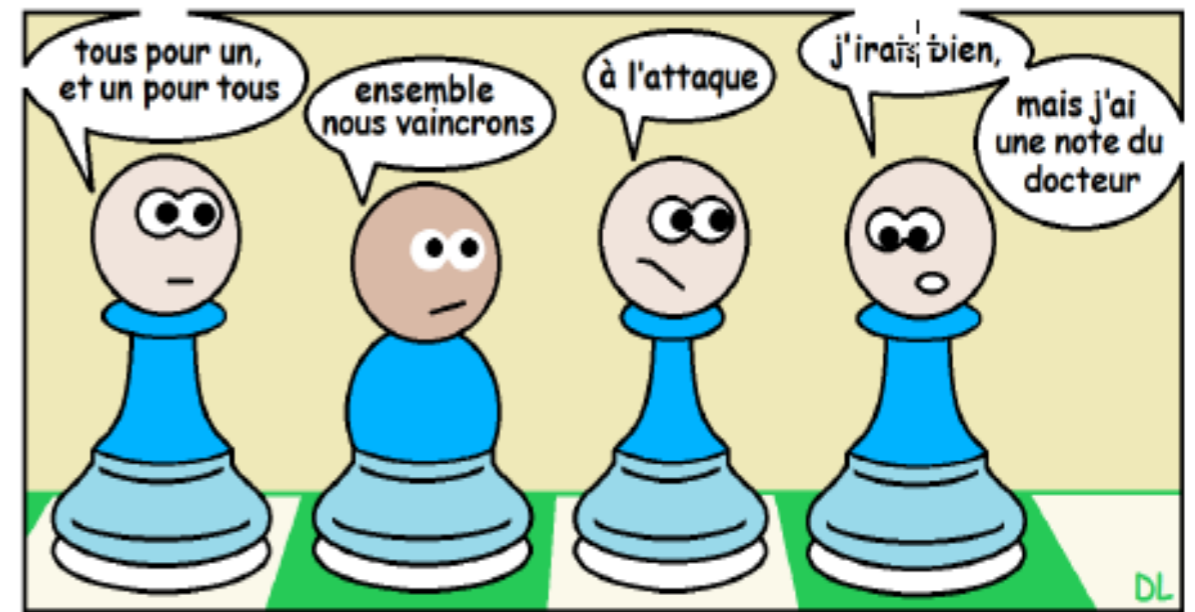
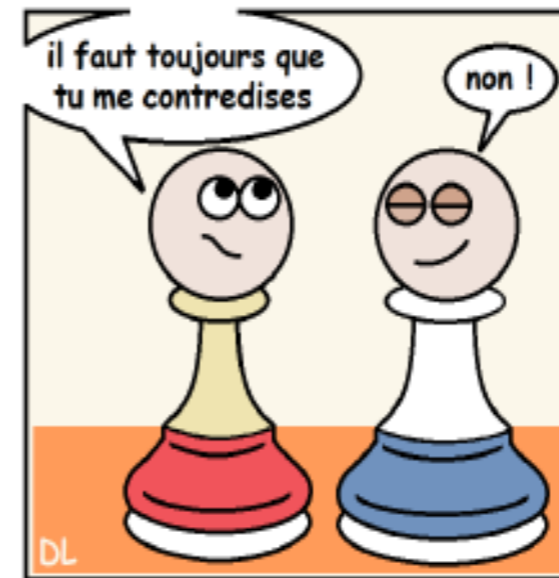
le petit +



DERNIÈRE HEURE



le petit +



In memoriam

Denis F. Côté (1954-2021)

Denis Côté, l'un des piliers des échecs organisés au Québec, est décédé récemment à Montréal. Il avait 66 ans.



Denis a grandement contribué à l'essor du jeu d'échecs au Québec dans les années 1970 et au début des années 1980. D'abord en mettant sur pied des compétitions d'envergure, comme le Championnat Intercollégial d'échecs du Québec (1973), puis en favorisant l'édition de revues du jeu d'échecs en français, d'abord « Québéchecs » puis « Le Petit Roque » qu'il a lui-même fondé et qui deviendra « Échec+ ».

Denis a littéralement inventé le néologisme « Échéphile », c'est-à-dire amateur d'échecs. C'est le nom qu'il avait donné à la boutique d'échecs qu'il a tenu pendant quelques années. Il s'est aussi beaucoup impliqué, parfois même très émotivement, dans la désaffiliation unilatérale de la FQE par la Fédération canadienne, débat politique qui faisait rage à l'époque (1979).

Les amateurs les plus âgés se rappelleront peut-être aussi qu'il fut pendant quelques semaines, en 1977 puis en 1978, chroniqueur d'échecs du journal « La Presse ». Son style particulier détonnait avec celui du maître international Camille Coudari, qu'il était appelé à remplacer pour une durée limitée. Voici un extrait d'une de ses rubriques.

Fous déchaînés et chevaux castrés

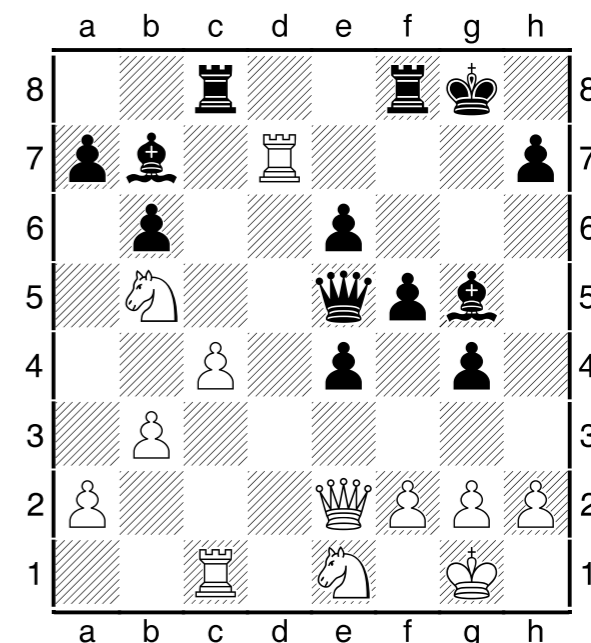
par Denis Côté (La Presse, 3 août 1977)

Voici une courte partie de 25 mouvements qui opposait en 1936 deux des plus brillantes étoiles du firmament des échecs après la première guerre mondiale ; les Soviétiques Efim Bogoljubov et Mikhail Botvinnik. Vers la fin de sa carrière, Bogoljubov aurait déclaré : « Les jeunes ont lu mes livres, je n'ai plus de chances maintenant ». Il n'a certes pas eu de chance au cours de cette partie avec le futur champion mondial qui était son cadet de 22 ans.

Botvinnik, avec les Noirs, choisit la Défense Oust-Indienne caractérisée par le fianchetto du Fou de la Dame (Fou en b7 afin d'engager la lutte pour le contrôle de la case e4).

Efim Bogoljubov – Mikhail Botvinnik
Nottingham, 12 août 1936, 3^e ronde

1.d4 Cf6 2.Cf3 b6 3.e3 c5 4.c4 Fb7 5.Cc3 cxd4 6.exd4 e6 7.Fd3 Fe7 8.o-o o-o 9.b3 d5 10.Fe3? Il semble que 10.De2 Cc6 11.Td1 soit meilleur, car, entre autres choses, ceci prévient 10...Ce4. Les Noirs s'emparent de l'initiative. **10...Ce4! 11.Tc1 Cd7 12.De2 Tc8 13.Tfd1 f5! 14.Ff4? g5!** Ce coup, qui est en temps normal un grave affaiblissement, devient ici un renforcement de la position offensive noire. **15.Fe5 g4 16.Ce1 Cxe5 17.Fxe4 dxe4 18.dxe5 Dc7** Obligatoire car les Noirs doivent éviter l'installation du Cavalier c3 en d6. **19.Cb5 Dxe5 20.Td7 Fg5**



Un coup d'œil sur le diagramme explique le titre donné à la rubrique. Grâce à sa paire de Fous très actifs, le Roi noir peut déjà savourer sa victoire. Quant aux Cavaliers blancs, ils seraient plus confortables en-dehors de l'échiquier. **21.Tcd1** Si 21.Txb7 Fxc1 22.Cd3 (ou 22.Dd1 Fh6 23.Dd7 Fg7 et les Noirs gardent la qualité) 22...Da1 et les Noirs gagnent. Si 21.Cd3 Df6, les Noirs gagnent du matériel. **21...Fc6 22.Txa7 Tcd8! 23.h4 Txd1 24.Dxd1 Td8 25.Dc2 Fd2 0-1** et les Blancs abandonnent. Bogoljubov ne peut pas parer la double menace 26...e3 et 26...Da1. Une impressionnante victoire au crédit de notre invité de dimanche prochain¹.

¹ Denis faisait allusion au passage de l'ancien champion du monde à Montréal pour une simultanée, entre autres activités. Son commentaire :

« Pour la première fois, Botvinnik est venu en Amérique... Depuis plus de dix ans, il travaille sur « Pionnier », son programme d'ordinateur pour jouer aux échecs. C'est à ce titre qu'il était de passage à Montréal et à Toronto, afin d'étudier les performances des autres programmes d'ordinateur. Dès son arrivée à Montréal, il a accordé une entrevue à Gilbert Moore du Montréal-Matin, tout en dégustant un poussin flambé au cognac à l'auberge du Vieux-St-Gabriel.

Selon M. Moore, Botvinnik aurait deux enfants, Bas de nylon et Bas de vignette (Botnilon et Botvigniet). Farce à part, le journaliste était très satisfait de son entrevue même si elle était, selon lui, la plus difficile de sa carrière. En effet, le traducteur avait beaucoup de difficulté à parler russe ou anglais ». ■



Saviez-vous qu'on peut maintenant faire imprimer ses propres timbres et les utiliser pour le courrier?

Oui, de vrais timbres pouvant servir à l'affranchissement des lettres et cartes postales. Avec notre propre photo, une scène échiquéenne (pourquoi pas ?) ou toute autre illustration.

Le service Timbres-photos de Postes Canada vous permet d'envoyer votre propre image pour créer des timbres personnalisés à apposer sur vos envois à destination du Canada ou de l'étranger.

Les timbres sont offerts en trois formats (feuille de 50 timbres, bloc-feuillet de 25 timbres et

carnet de 12 timbres) et en quatre valeurs d'affranchissement :

PERMANENT^{MC} au tarif du régime intérieur (ces timbres ont toujours la valeur du tarif en vigueur pour le régime intérieur)

- Tarif des envois à destination des USA
- Tarif du régime international
- Envoi surdimensionné du régime intérieur (pour les grands documents, les enveloppes surdimensionnées et les cartes cartonnées)



Pour connaître tous les détails concernant la thématique du timbre (le dessin à la droite du mot CANADA), l'envoi de votre photo, les coûts et modalités de livraison, voir le site de Postes Canada :

<https://www.timbresphotos.ca/fr/> ■

Le coach vous parle

Parties d'amateurs ou de maîtres ?

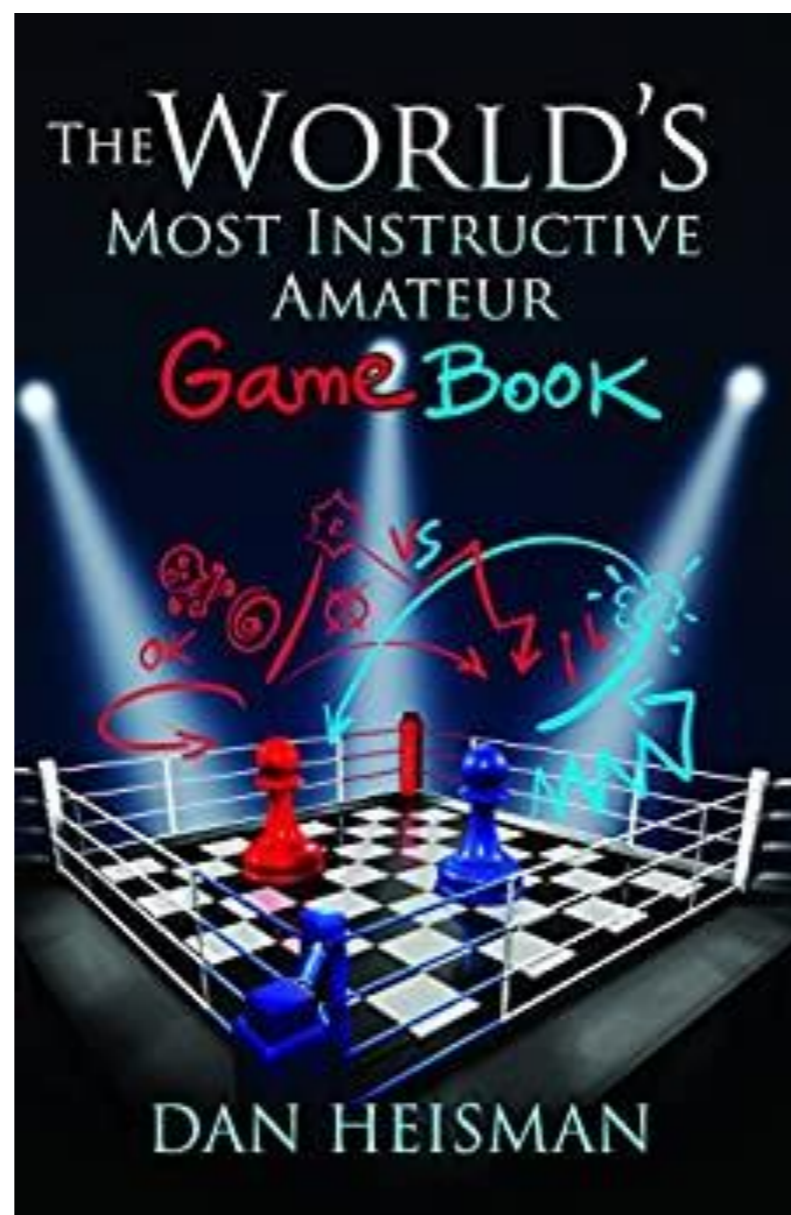
par Jean Hébert, maître international

Lorsqu'il s'agit d'étudier des parties d'échecs, il m'arrive encore à l'occasion de devoir répondre à la question : devrais-je étudier des parties d'amateurs proches de mon niveau ou des parties de maîtres dont la signification des coups peut sembler inaccessible ?

C'est une question bien plus complexe qu'il n'y paraît. D'abord, contrairement à la croyance populaire, les parties de maîtres sont souvent plus faciles à comprendre que celles des amateurs. L'immense majorité de leurs coups sont justifiés et logiques, et plus souvent qu'autrement les meilleurs. Or, il est bien plus facile de comprendre pourquoi un coup est bon, que d'expliquer en quoi il est mauvais et pourquoi.

Dans une partie d'échecs normale, la majorité des coups sont « ordinaires » et s'expliquent simplement. On développe nos pièces, on protège notre Roi, on effectue tel ou tel échange pour parer une menace, etc. Dans les parties d'amateurs remplies d'erreurs, le fil conducteur est souvent inexistant et les coups bien souvent un peu étranges et difficiles à expliquer autrement que par le manque d'attention ou le manque de compréhension des antagonistes.

On joue des coups pour répondre à nos désirs et impulsions, plutôt qu'aux besoins objectifs de la position.



Pourtant, je passe la majorité du temps avec mes étudiants à faire l'analyse de leurs propres parties ! Comment justifier ce paradoxe ? Les erreurs des amateurs n'ont d'intérêt, en général, que pour ceux qui les commettent. Mais les identifier et en trouver les causes permet de corriger leurs schémas de pensée et

d'identifier les aspects de leur jeu à améliorer. C'est une démarche essentielle. Puisque la plupart des amateurs ont déjà les mains pleines à faire l'analyse de leurs propres parties, il serait peu pratique d'ajouter à cela l'étude de parties jouées par d'autres amateurs comme eux.

Quelques auteurs ont toutefois consacré des ouvrages à l'analyse de parties d'amateurs pour répondre à une demande en ce sens.

Ces bouquins ont-ils une valeur significative pour ceux qui les lisent ? Malgré ce que je viens de dire, oui, parce que des parties et des positions d'échecs, qu'elles proviennent de modestes amateurs ou des plus grands joueurs, expliquées avec compétence et discernement pour l'auditoire auquel elles s'adressent, contribuent à éclairer des idées et des concepts instructifs et utiles.

J'ai choisi la partie d'amateurs qui suit pour illustrer à quel point il est exigeant d'expliquer ce qui s'y passe, vu le nombre de coups critiquables qu'on y retrouve. En même temps, il faut reconnaître que des positions d'un grand intérêt peuvent provenir d'une partie d'amateurs presque autant que d'une partie entre maîtres. L'intérêt réside dans les explications et dans la compréhension accrue qu'on acquiert par l'analyse.

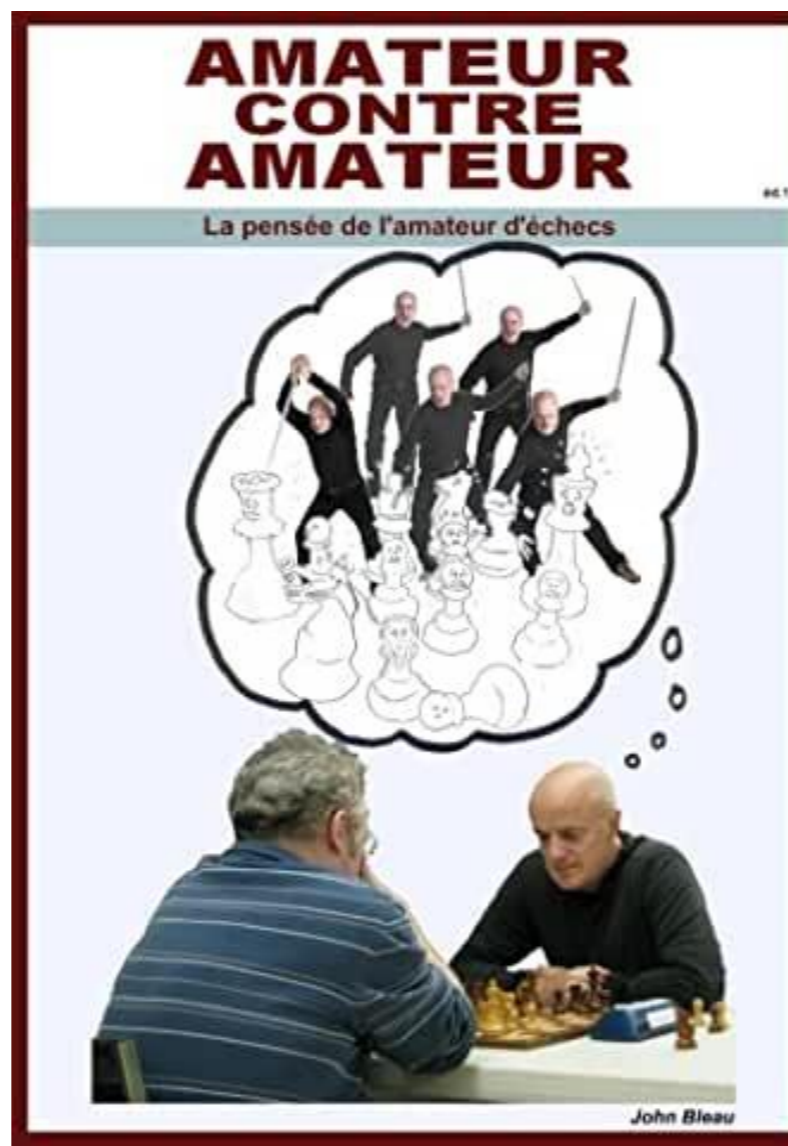
[Luis Criado Herrero \(1417\) – Yan Xia \(1153\)](#)
[Open Collado Villalba, Espagne, 23 août 2021](#)

1.e4 e5 2.Cf3 Cc6 3.Fb5 Fc5 Une variante plutôt rare, mais tout à fait jouable. Dans l'ouverture, habituellement tous les coups raisonnables sont adéquats pour les amateurs (*et même souvent pour les maîtres !*). **4.c3** Laisse entrevoir un éventuel d2–d4, tout en offrant au Fou b5 une case de repli en c2. Dans ma jeunesse, j'ai joué à plusieurs reprises avec les Noirs 4.0–0 Cd4 5.Cxd4 Fxd4 6.c3 Fb6 7.d4 c6 8.Fa4 d6 sans trop de problèmes, puisque 9.dxe5 dxe5 10.Dxd8+ n'est pas dangereux. **4...Cf6?!** Ce coup banal serait théoriquement faible, comme on le verra dans les analyses du coup suivant. Pour rendre cette variante jouable, on doit envisager 4...Cge7! 5.d4 exd4 6.cxd4 Fb4+ 7.Fd2 Fxd2+ 8.Dxd2 d5!, après quoi les Noirs rétablissent la situation au centre et se développent sans difficulté. **5.d3** La pratique des grands maîtres nous dit qu'après 5.d4!, les Noirs éprouvent de sérieuses difficultés dans la variante bien précise 5...Fb6 6.Cxe5 Cxe5 7.dxe5 Cxe4 8.Dg4!. Le module d'analyse ne voit pas encore les difficultés à venir des Noirs, mais cela ne tardera pas : 8...Fxf2+ 9.Re2 Dh4 10.Dxg7 Tf8 11.Fh6 Fc5 12.Cd2!. Ici, tous les choix possibles des Noirs ne parviennent pas à neutraliser l'avance de développement adverse :

A) 12...c6 13.g3! Dh5+ 14.g4! Dh3 15.Cxe4 Dg2+ 16.Rd3 Df3+ 17.Rd2 Dg2+ 18.Fe2 Dxe4 19.The1+– (*les Blancs ont une trop grande avance de développement...*) 19...Rd8 20.Fd3

Dd5 21.Fg5+ f6 (21...Rc7 22.b4!) 22.exf6. Les Blancs ont gagné en 36 coups (*Kritz-Golod, Bienne 2010*).

B) 12...a6 13.g3! Dh3 14.Cxe4 Dg2+ 15.Rd3 Df3+ 16.Rd2 Dxe4 17.The1 Dd5+ 18.Fd3 b5 19.Dxh7 Tb8 20.Fxf8 Fxf8 21.Tf1 Tb6 22.e6! 1–0 (*Piorun-Neuerov, Skopje 2019*).

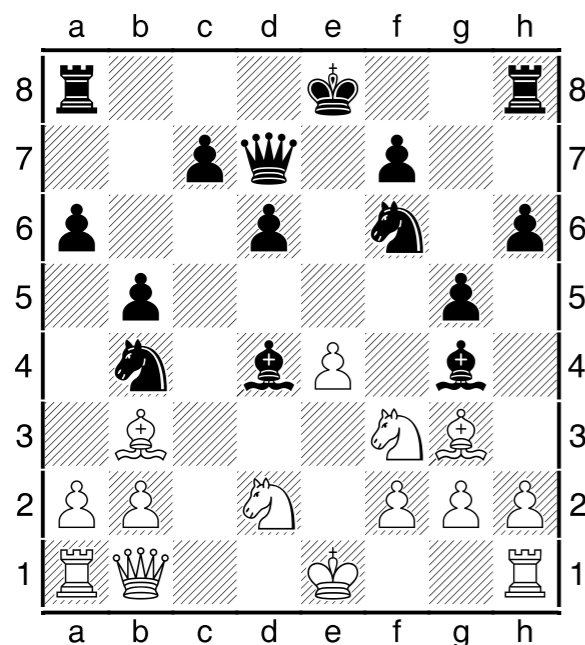


5...d6 6.Fg5 h6 7.Fh4 g5 8.Fg3 Fg4 8...Fd7 semble plus pertinent. Le clouage du Cavalier f3 n'apporte pas grand-chose, vu que Cb1–d2 est

prévu de toute façon. **9.Cbd2 a6?** Pour jouer ce genre de coup, il faut être certain que la prise du Cavalier c6 n'est pas souhaitable pour les Blancs. Or, elle est avantageuse ici, non seulement pour affaiblir la structure de pions des Noirs, mais surtout pour gagner du temps qui permet aux Blancs de s'emparer de l'initiative; 9...Ch5! pour exploiter l'avant-poste en f4 ou/et échanger le Fou g3 était conséquent avec la poussée ...g7–g5. **10.Fa4?!** Occasion ratée. Après 10.Fxc6+! bxc6, les Blancs peuvent générer des menaces sur les deux ailes et obtenir un avantage stratégique : 11.h4! Ch5! (11...Tg8 12.hxg5 hxg5 13.Da4 Dd7 (13...Fd7 14.0–0–0±) 14.Th6±) 12.Da4 Fd7 13.hxg5 hxg5 14.0–0–0 et le Roi noir aura de la difficulté à trouver un refuge sûr. Les Noirs doivent réagir énergiquement et précisément pour éviter que les Blancs prennent aussi l'initiative au centre avec d3–d4, mais même là, leur position reste difficile : 14...g4! 15.Ch4 Cxg3 16.fxg3 Fe3 17.Cf5 Fxd2+ 18.Rxd2 Tf8 19.Tdf1 Dg5+ 20.Re2±. **10...Dd7 11.d4!?** Sacrifice volontaire ou erreur d'inattention ? Quoi qu'il en soit, le jeu devient si ouvert que la perte d'un pion n'est pas catastrophique. **11...exd4 12.cxd4 Fxd4 13.Dc2?!** Le moment était bien choisi pour prendre en c6 et affaiblir la structure de pions ennemie. Cela et la situation incertaine du roi noir (*difficile de roquer d'un côté ou de l'autre*) aurait donné assez de compensation pour le pion « sacrifié » après 13.Fxc6! bxc6 14.Dc2 c5

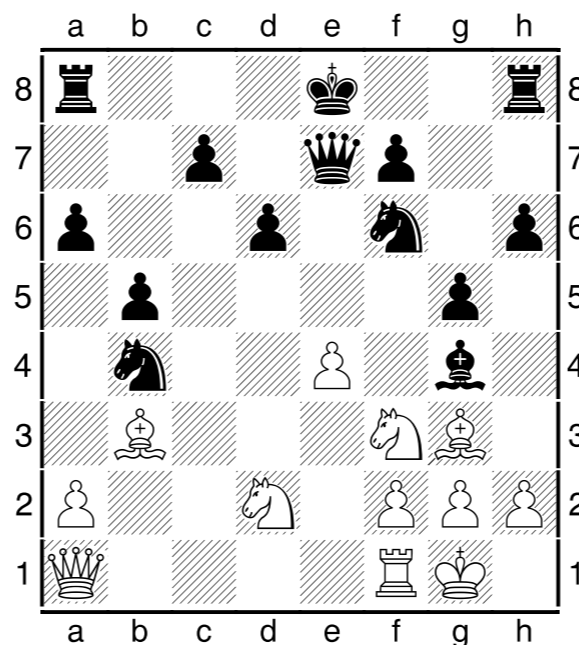
page/9

(14...Fc5 15.0-0-0! Ch5 16.e5!; les Blancs ont une initiative qui peut aisément se transformer en attaque au moindre faux-pas de l'adversaire) 15.Cxd4 cxd4 16.0-0. **13...b5! 14.Fb3 Cb4** Un coup attrayant et correct (pour forcer la Dame à reculer en b1 et retarder le développement de la Tour a1), mais pas avec l'intention séduisante qui se cache derrière ! **15.Db1**



15...Fxb2? Comment résister à l'envie de jouer ce coup apparemment décisif ? Il fallait plutôt préserver le Fou de cases noires (15...Fb6) et s'appliquer à consolider la position avec son pion en plus. Pas toujours facile de dire non au péché de gourmandise ! **16.0-0 Fxa1?!** Objectivement, c'est une autre erreur, mais avoir dit « A », peu de joueurs, tous niveaux confondus, sont capables de résister à la tentation de poursuivre sur leur élan; 16...Fc3 et 16...Fe5 étaient préférables selon le module

d'analyse, mais les variantes sont beaucoup trop difficiles pour le commun des mortels. **17.Dxa1** On voit immédiatement que les Noirs risquent d'être débordés par le Cavalier f6 en prise et la poussée e4-e5. De façon générale, les Blancs dominent les cases noires et le Roi adverse souffre d'insécurité chronique. C'est le résultat de la fausse bonne idée 15...Fxb2. **17...De7**



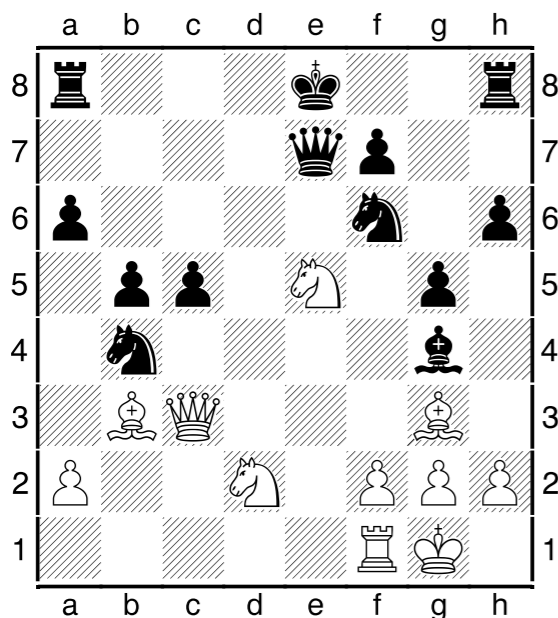
18.Dc3? Les Noirs se voient offrir une dernière chance de salut par ce coup hésitant; 18.e5! dxe5 19.Fxe5+- conduit rapidement à un gain matériel décisif. **18...c5!?** Pas mauvais, mais échanger des pièces face à une attaque imminente est souvent la bonne stratégie : 18...Fxf3! 19.Dxf3 Td8 (aucune recapture ne s'avère dangereuse pour les Noirs : A) 19.Cxf3 c5 20.e5 Ce4 21.Da1 d5! 22.e6 0-0 23.a3 c4 et l'avantage matériel va s'imposer; B) 19.gxf3 c5 20.e5 Cfd5 21.Fxd5 Cxd5 22.Db3 Cf4-+) 20.Te1 0-0 21.e5 Cbd5! et, c'est très curieux, les

Blancs n'ont pas de suite intéressante. Un retrait simple comme 21...Ce8 n'est pas mauvais non plus. Là aussi, ils doivent se démener pour trouver des chances d'attaque. **19.e5?** Sentant le tapis glisser sous leurs pieds, les Blancs tentent le tout pour le tout.

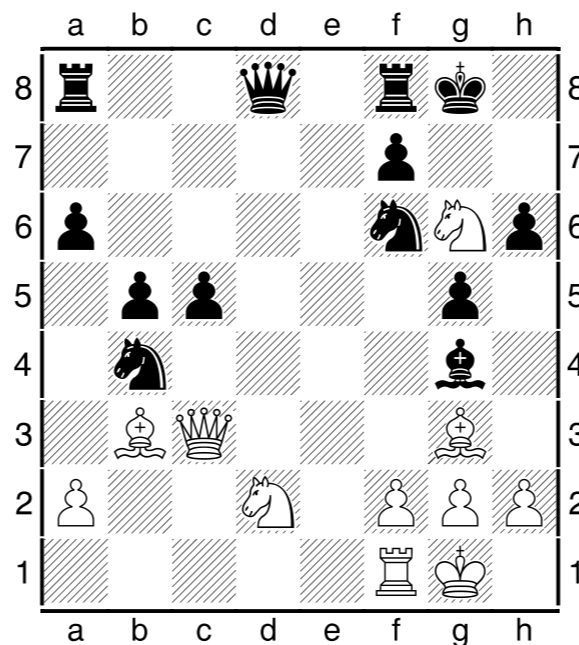


Objectivement, il fallait d'abord jouer le contre-intuitif **19.a3!** qui repousse le Cavalier vers une case apparemment plus propice pour

la défense : **19...Cc6 20.e5! dxe5 21.Fxe5!**
21.Cxe5? Cd4! **22.Te1 o-o-+.** **21...Cxe5**
22.Cxe5 Une position critique. Les Blancs sont à deux cheveux d'une attaque suffisante pour égaliser. **22...o-o-o!** Il faut rendre une partie de l'avantage matériel pour conserver l'avantage. Tenter de défendre le pion f7 conduirait à la catastrophe : A) **22...Fh5?** **23.Cc6!** Dd6 **24.Ce4+-;** B) **22...o-o 23.Cg6 Dd8** **24.Ce4 Dd4 25.Cxf6+ Rg7 26.Dxd4 cxd4** **27.Cxf8 Rxf6** s'avère jouable pour les Noirs vu la situation du Cavalier f8 : **28.h3 Ff5 29.g4 Txf8 30.gxf5 Tc8!** avec une finale équilibrée. Les Noirs ont des pions et des pièces actives pour le Fou. **23.Cxf7 The8 24.Cxd8 Txd8** Les Noirs sont mieux, mais la partie est loin d'être terminée, vu leur Roi plutôt exposé. De retour à la partie : **19...dxe5 20.Cxe5 20.Fxe5** se heurte à **20...Cfd5!** **21.Fxd5 Cxd5 22.Db3 c4** suivi de **...o-o** avec avantage décisif (Roi en sécurité + avantage matériel).



20...o-o?? **20...Fe6 21.Fxe6 Dxe6 22.Dxc5** De7! ou **20...Fh5** suivi de **...o-o** permettait aux Noirs de consolider, par exemple **21.Te1 o-o!** **22.Cd3 Cbd5!** **21.Cg6 Dd8**

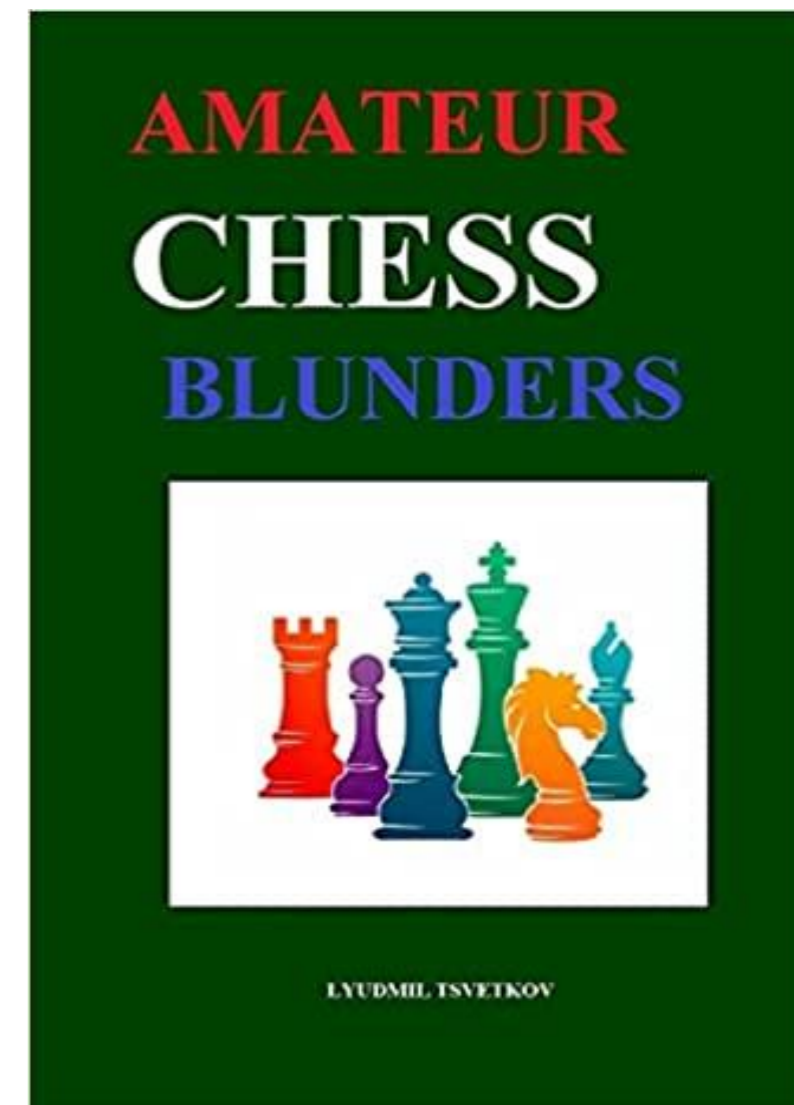


22.Cxf8? Encore le péché de gourmandise !

22.Ce4!+- place les Noirs dans une situation intenable. Notez l'effet des clouages du pion f7 et du Cavalier f6 ! **22...Dd4!** La meilleure chance. **23.Cxf6+ Rg7 24.Dxd4 cxd4 25.Cxf8 Rxf6** **26.f4!** **26.Fd6!** suffit aussi. **26...Txf8 27.fxg5+ Rxg5 28.Fd6** rapporte une pièce.

22...Rxf8?? Cette dernière erreur tactique met fin à la partie. Il fallait intercaler **22...c4!** pour pouvoir reprendre le Cavalier f8 dans de bonnes conditions. Exemple : **23.Fxc4 bxc4 24.Dxb4 Dxf8 25.Dxc4=.** Il faut noter finalement que **22...a5?!** **23.Cg6 c4** permet aussi de récupérer la pièce, mais sans doute pas dans des conditions

aussi favorables, par exemple **24.Cxc4 bxc4 25.Fxc4 Tc8 26.Db3±** suivi de **Cg6-e5** avec pression sur le Roi noir. **23.Dxc5+ De7?** Autre erreur, mais après **23...Rg8 24.Dxb4**, la pièce en plus ne laisse aucun doute. **24.Fd6+-** Les Noirs auraient pu (dû?) abandonner, mais jouèrent jusqu'au mat. ■

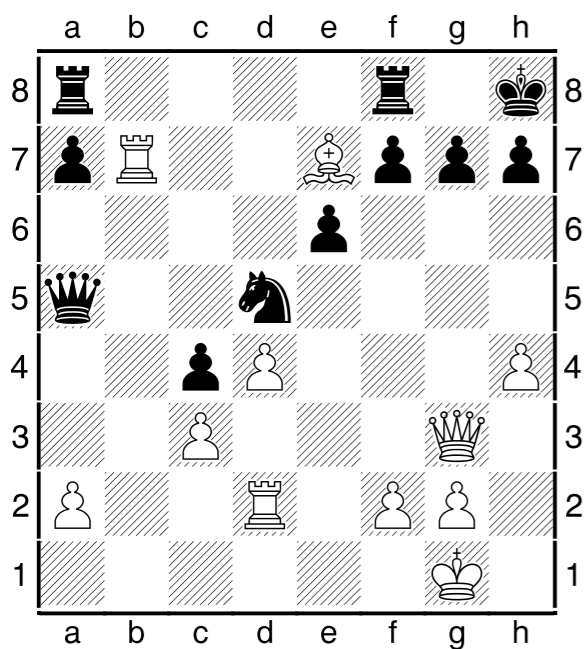


Bientôt disponible dans une
 librairie près de chez vous :
 « Comment ne pas perdre ma Dame »
 par D. Butan, publié aux éditions du Jean Bon.

Que vaut ma position ?

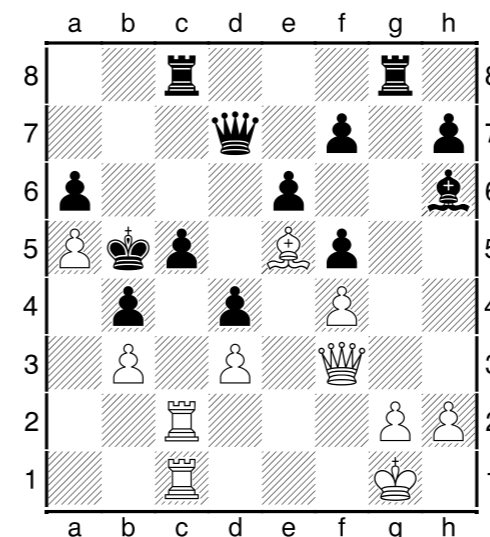
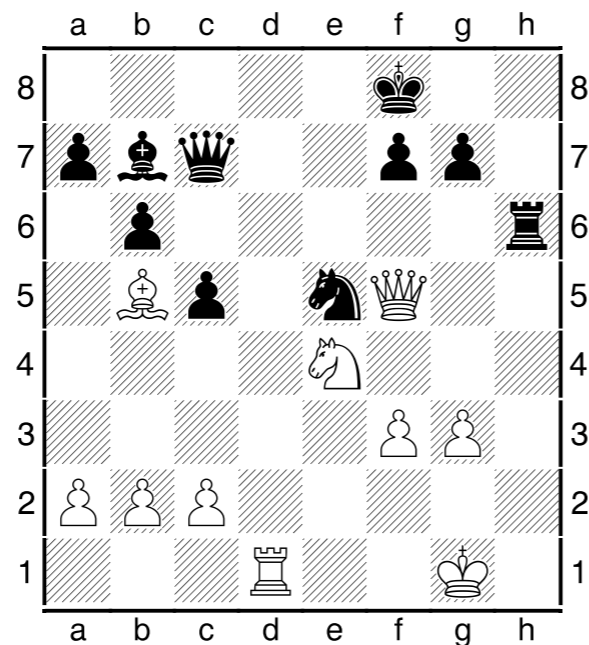
Solutions à la page 17

Les combinaisons de cette chronique sont claires et directes. Si vous êtes aux prises avec un arbre aux multiples variantes et sous-variantes longues et pénibles, c'est probablement que vous vous êtes égaré. Dans la position de droite, par exemple, un seul coup suffit aux Blancs pour provoquer l'abandon. Solutions à la page 17 (numéros cliquables).



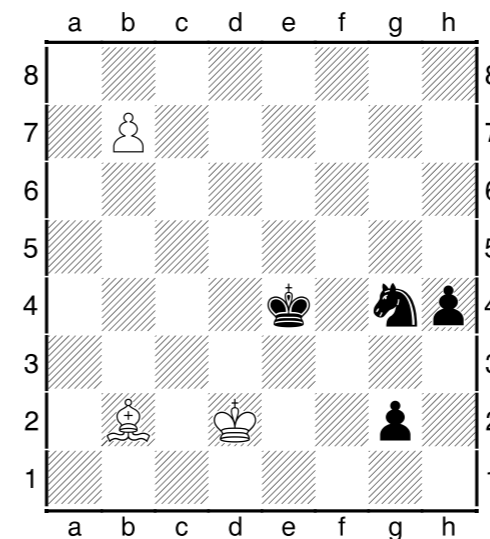
1

Les Noirs ont beau occuper un superbe avant-poste avec leur Cavalier, cela suffit-il pour les faire gagner ?



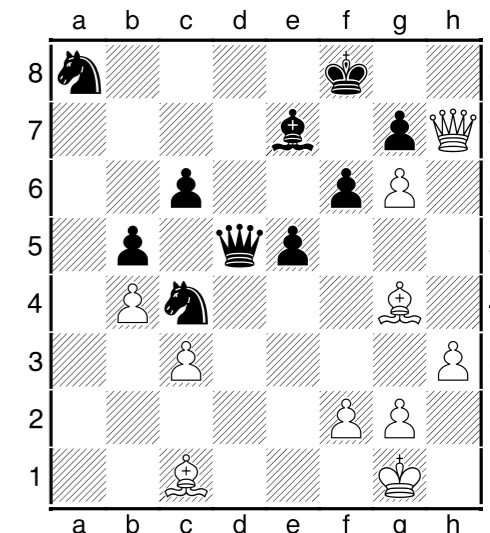
3

1.Dh8+ tout de suite ne donne rien à cause de 1...Dg8. Y a-t-il moyen de préparer ce coup ?



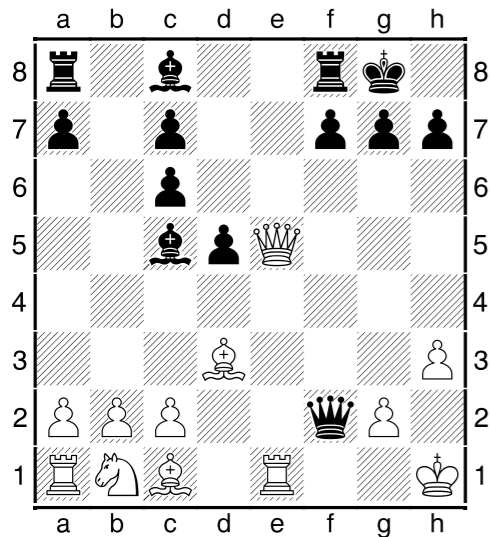
2

Le Roi noir est exposé. mais la Dame et la Tour c8 empêchent 1.Txc5+ et 1. Db7+. Que faire ?



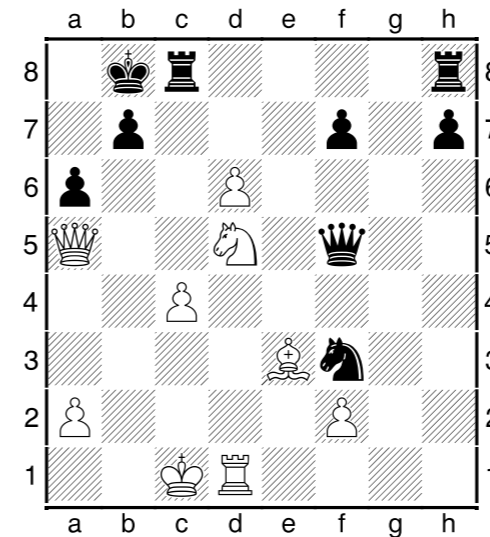
4

Les Blancs ne peuvent damer leur pion sans laisser les Noirs damer le leur. Que leur conseillez-vous ?



5

Les Noirs attaquent avec leurs deux Fous. Quel est le rôle de chacun ?

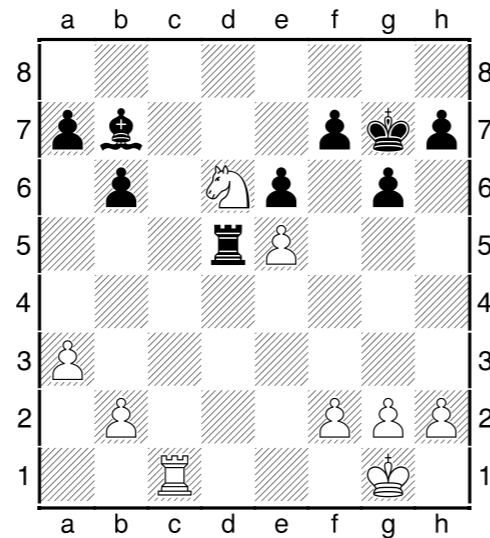


8

Les Noirs menacent de jouer 1...Txc4+. Comment les en empêcher au mieux ?

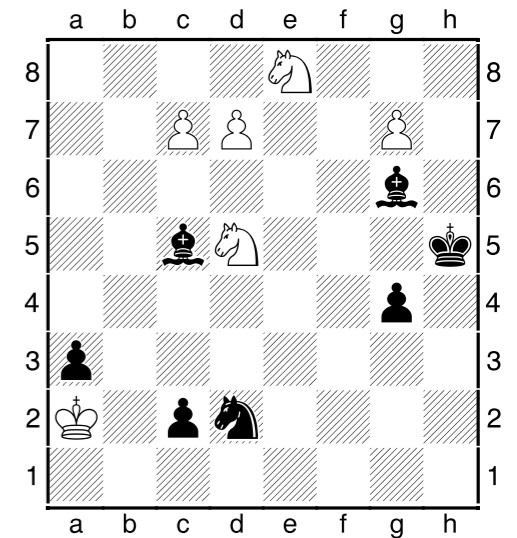
6

Les Blancs dominent grâce à leur fort Cavalier avancé. Comment les Noirs peuvent-ils s'en tirer ?



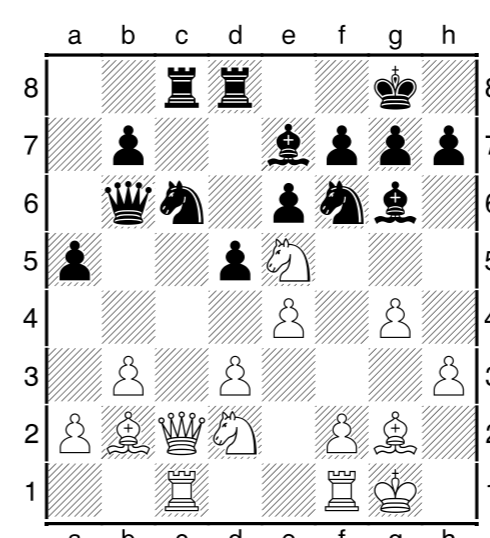
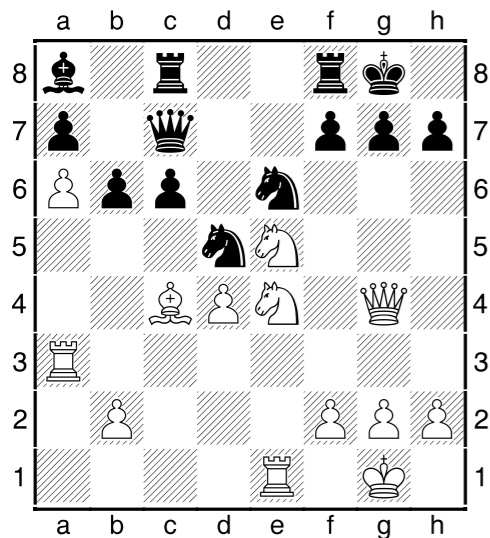
9

Si les Blancs dament un pion, les Noirs peuvent faire de même. Quelle stratégie adopter ?



7

Les Blancs ont visiblement une forte attaque à l'aile-Roi, mais comment la faire aboutir ?



10

Les Noirs peuvent prendre le Cavalier e5 tout en attaquant la Dame blanche. Oseriez-vous ? ■

Gaprindashvili en simultanée en Angleterre en 1977



Nona Gaprindashvili

L'ancienne championne du monde fête ses 80 ans

Joyeux anniversaire Nona !

Gaprindashvili fête ses 80 ans

par Richard Bérubé, maître FIDE

Vous avez maintenant sûrement entendu parler, si ce n'est dans ce magazine, de la série « Queen's Gambit » de Netflix, qui raconte l'histoire de la jeune prodige des échecs Beth Harmon et de sa quête pour devenir la meilleure joueuse du monde toutes catégories confondues, et ce malgré les démons qui la rongent de l'intérieur.

Lorsque Harmon rencontre pour la première fois les poids lourds des échecs soviétiques à Moscou, la caméra se tourne tout naturellement vers une joueuse soviétique : Nona Gaprindashvili. Si la fabuleuse histoire de Harmon est fictive, celle de Gaprindashvili est bien réelle. Elle ne disputa pas moins de six matches de championnat du monde et en a remporté cinq. Originnaire de la Géorgie, Gaprindashvili est présentée par un commentateur comme « une championne féminine d'échecs qui n'a jamais croisé le fer avec des joueurs masculins », ce qui a bien fait rire la vraie Gaprindashvili.

De Keres à Gligoric et de Tal à Polugaevsky, la Géorgienne a joué avec les meilleurs joueurs du monde en maintes occasions. Elle a même remporté un tournoi international majeur où elle était la seule femme participante parmi 48 maîtres et grands maîtres dans un système suisse. En effet, sa victoire au

prestigieux tournoi international de Lone Pine en 1977 avec 6½ points sur 9 avait fait dire au Grand maître Benkö que l'éclosion des échecs au féminin venait de se produire.

Si Beth Harmon fut adulée, ce ne fut pas vraiment le cas de Gaprindashvili, du moins à l'extérieur de sa Géorgie natale.

Gaprindashvili possède la grande distinction d'être la première femme à avoir obtenu le titre de Grand Maître (1978). Son résultat à Lone Pine constitue d'ailleurs sa première norme à cet effet. Elle n'a jamais reçu le titre de grand maître féminin, car il n'existait pas à l'époque. Curieusement, elle fut championne féminine du monde avant de devenir grand maître.

Le titre de championne du monde lui fut attribué en 1962 lorsqu'elle a défait la Russe Elizaveta Bykova par la marque de 9-2. Elle a défendu son titre à quatre reprises par la suite, contre Alla Kushnir (trois fois) et Nana Alexandria. Ce n'est qu'en 1978 que Maia Chiburdanidze (une compatriote) a pu le lui ravir.

Gaprindashvili fut décorée en 2015 de la Médaille de l'ordre de l'excellence par le Président de la Géorgie, M. Giorgi Margvelashvili, pour sa contribution au développement du sport dans son pays.

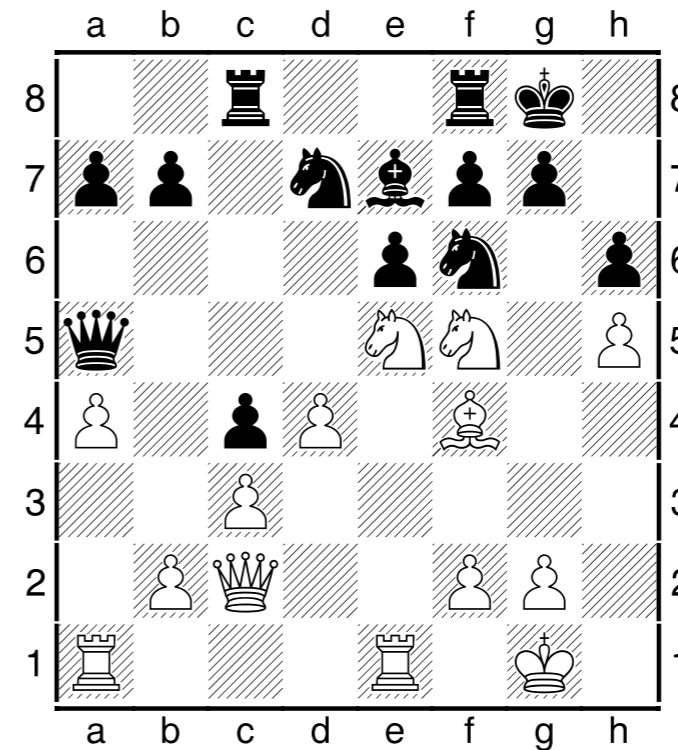
En mai dernier, elle a fêté ses 80 ans en compagnie d'ami(e)s et de membres de la Fédération géorgienne des échecs. On lui demanda d'indiquer qu'elle était sa meilleure partie. Sans broncher, elle a non seulement mentionné la partie en question, mais aussi défilé tous les coups de mémoire.



[Nona Gaprindashvili – Juraj Nikolac](#)
[Wijk aan Zee, 19 janv. 1979, 1^{re} ronde](#)

1.e4 c6 2.d4 d5 3.Cd2 dxe4 4.Cxe4 Ff5 5.Cg3 Fg6 6.h4 h6 7.h5 Fh7 8.Cf3 Cd7 9.Fd3 Fxd3 10.Dxd3 e6 11.Ff4 Da5+ 12.c3 Normalement, on joue ici 12.Fd2 . Le Fou préfère demeurer sur son excellente diagonale, mais cela implique que les Blancs devront probablement faire le petit roque. **12...Cgf6 13.a4 c5 14.0–0 Tc8** Il serait malavisé de capturer le pion h5 au moyen de 14...cxd4 15.Cxd4 Cxh5? 16.Cxh5 Dxh5 à cause de 17.Cb5, puisque le retard de développement des Noirs leur cause des ennuis. **15.Tfe1 c4** De cette façon, les Noirs assurent un avant-poste à leur Cavalier en d5, mais en même temps laissent les Blancs agir à leur guise au centre. **16.Dc2 Fe7** Prendre le pion en h5 demeure risqué : 16...Cxh5?! 17.Cxh5 Dxh5 18.De4 b6 19.Db7 avec initiative (mais pas 19.d5? Cf6). **17.Ce5 0–0** Le Roi noir ne peut rester au centre plus longtemps. Jouer 17...Cd5 était tentant, mais la suite

18.Cxf7! Rxf7 19.Dg6+ Rf8 20.Dxe6 C7b6 21.Te5 Tc6 22.Dxe7+ invite les Noirs à la prudence. **18.Cf5!?**

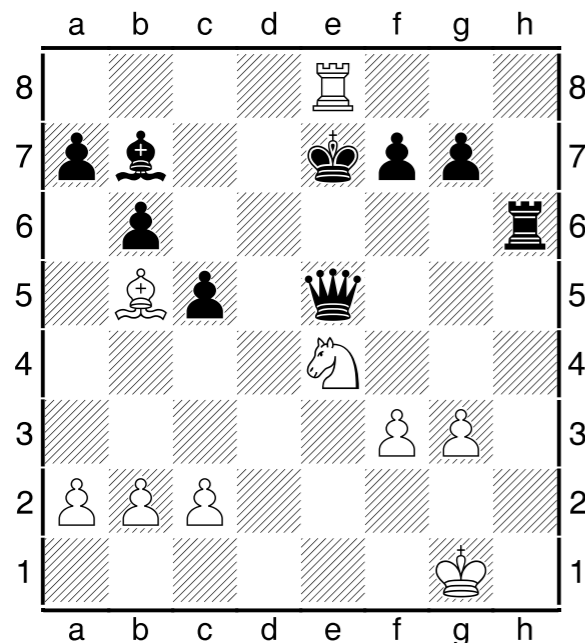


18...Tfe8? Cet autre sacrifice de Cavalier peut très difficilement être accepté : après 18...exf5?! suit 19.Cxd7 Cxd7 20.Txe7 suivi de Ta1–e1 et les Blancs contrôlent parfaitement la situation (colonne « e », pièces plus actives). Mais en voulant protéger le Fou par le coup du texte, les

Noirs affaiblissent décisivement le pion f7. La seule défense réelle consistait à ramener la Dame au bercail : 18...Dd8. **19.Cxg7! Rxg7 20.Fxh6+ Rxh6** Après 20...Rg8, la Tour se joint à l'attaque grâce à 21.Te3!. **21.Cxf7+ Rxh5** Le Roi ne peut faire marche arrière car 21...Rg7 22.Dg6+ Rf8 23.Cg5 (23.Ch6 Dxh5) 23...Dxg5 (forcé) 24.Dxg5 laisse les Noirs avec un déséquilibre matériel flagrant (trois pièces mineures contre Dame et trois pions) en plus d'une position en lambeaux. **22.g4+!** Le plus précis. **22...Rh4** 22...Rxg4 mène à 23.Dg6+ Rh4 24.Rg2. **23.f3!** Menace : 24.Dh2 mat. **23...Cxb6** Quoi d'autre ? Après 23...Dc7 suit 24.Te5!. **24.Te4! 1–0** 24...Tg8 25.Dh2 mat. ■

Solutions – Que vaut ma position – (page 12)

o) 1.Dxe5!! 1-0 Sacrifice de déviation. La Dame est imprenable à cause du mat : **1...Dxe5 2.Td8+ Re7 2...De8 3.Txe8 mat. 3.Te8 mat**



Un réseau de mat aussi élégant qu'inhabituel, car l'absence d'un seul élément ferait basculer tout l'ensemble. Il faut toutes ces conditions réunies : le Cavalier pour contrôler d6 et f6, le Fou pour contrôler d7 et défendre la Tour, et le pion noir en f7 pour bloquer cette case de fuite.

1) 1...Cxe7! Le Cavalier est si bien posté en d5 qu'on n'imagine pas vouloir l'échanger, mais aux échecs, il faut voir plus loin que le bout de son nez. **2.Txe7 Da3!** Double menace : 3.Dxe7 et 3.Dc1+. Les Noirs perdent une Tour. **3.Dg5 h6 1-0**

2) 1.Fc7!! Grâce à ce sacrifice d'interférence, les

Blancs menacent à la fois de jouer **2.Txc5+** et **2.Db7+**. **1...Txc7 1...Dxc7 2.Txc5+!! Dxc5 3.Db7+!** (mais pas **3.Txc5+?? Txc5**) **3...Rxa5 4.Ta1 mat. 2.Db7+!! Txb7 3.Txc5 mat**

3) 1.Fh6!! L'intervention d'une nouvelle pièce à l'attaque fait toute la différence. **1...Dg8 1...gxh6? 2.g7+. 2.Fe6!!** Nouveau sacrifice de déviation pour permettre **Dh7-h8+**. **2...Dxe6 3.Dh8+!** Cela fonctionne enfin, mais **3.Dxg7+ Re8 4.Dh8+ Rd7 5.g7** est aussi possible. **3...Dg8 4.Fxg7+ Re8 5.Dxg8+ 1-0**

4) 1.Fd4!! Sacrifice d'attraction sur une case fatale ! **1...Rxd4 1...h3 2.b8=D h2 3.Db7+ Rxd4 4.Dxg2. 2.b8=D g1=D 3.Db6+ 1-0** Enfilade mortelle.

5) 1...Fhx3!! Il s'agit de dévier le pion g2. **2.gxh3 Df3+** Oblige le Roi blanc à occuper une case fatale. **3.Rh2 Fd6 1-0** Clouage décisif.

6) 1...Txe5!! Comme ceci ! Le Cavalier perd toute sa vigueur une fois disparu le pion qui le défend; **1...Fa8? 2.f3 Txe5 3.Tc7 Td5 4.Txf7+ Rg8 5.Txa7 Txd6 6.Txa8+** serait beaucoup moins convaincant. **2.Cxb7** Ou **2.f3 Td5 3.Cxf7 Rxf7 4.Tc7+ Rf6 5.Txb7 Td1+ 6.Rf2 Td2+ 7.Rg3 Txb2. 2...Td5 3.g3 Td7 4.Cc5 bxc5 5.Txc5 1/2-1/2** La finale est équilibrée.

7) 1.Fxd5! La solution la plus simple qui fragilise la case f6; **1.Tf3!** complique inutilement : **1...Cxd4** (loin d'être la seule variante) **2.Txf7! Txf7 3.Cxf7 Rxf7 4.Dxc8!! Dxc8 5.Cd6+. 1...cxd5 2.Cf6+ Rh8** Mais

comment poursuivre ? **3.Dxe6!!** Ou encore **3.Th3! gxf6 (3...h6 4.Dg6!!) 4.Df5 Dc2 5.Dxf6+. 3...fxe6** La défense subtile **3...Dc1** est réfutée par **4.Cxf7+ (4.Txc1?? Txc1 mat) 4...Txf7 5.Tc3!! 4.Cg6+ hxg6 5.Th3 mat**

8) 1.Dc7+!! **1.c5?** bloque la diagonale du Fou. **1...Txc7 1...Ra8 2.Cb6+. 2.dxc7+ Ra8 2...Rc8 3.Ce7+. 3.Cb6+ Ra7 4.Td8 Da5?** Le coup joué, mais **4...Cd4!** (une défense ratée par les deux joueurs) rend la victoire nettement plus compliquée : **5.Txd4 De5 (5...Rxb6 6.Td5+) 6.c8=D Txc8 7.Cxc8+ Ra8 8.Cb6+ Ra7 9.Cd7** avec avantage matériel décisif. **5.Ta8+ Txa8 6.Cc8 mat**

9) 1.Cf4+! Toute promotion immédiate d'un des pions serait catastrophique : **1...c1=C+!! 2.Ra1 Cdb3 mat. 1...Rh6 1...Rg5 2.d8=D+. 2.g8=C+!!** Vu la menace de mat des Noirs, il ne faut laisser aucun répit. **2...Rh7 3.Cgf6+ Rh6 3...Rh8 4.Cxg6 mat. 4.Cxg4+ Rh7 5.Cef6+ Rg7 5...Rh8 6.d8=D+. 6.Ce6+ Rf7 7.d8=C+!! Re7 8.c8=C mat** Les cinq Cavaliers de l'Apocalypse !

10) 1...Cxe5!! 2.Dxc8 Cc6!! Prend la Dame au piège. Les Blancs espéraient **2...Txc8? 3.Txc8+ Ff8 4.Fxe5. 3.Fd4!** Ils ont abandonné sans voir cette défense. **3...Cxd4!** Le jeu s'équilibre après **3...Da6? 4.Txc6! Dxc6 5.Dxc6 bxc6. 4.Dc7 Db4 5.Rh1 Cc6 6.Df4 e5 7.De3 dxe4 8.Cxe4 Cd5 9.Dg3 Cf4** Les Noirs ont deux pièces et un pion pour la Tour, et le pion d3 s'apprête à tomber. ■ page/17

Avez-vous déjà envisagé d'adopter le style technique ?

par Alexandre Le Siège, grand maître international

On associe souvent le terme « technique » à une conversion précise d'un avantage en finale. Certes, mais la technique va bien au-delà de ce simple aspect. C'est également une façon de réfléchir et de prendre des décisions tout au long d'une partie.

Il y a une recherche de positions simples à jouer qui sont de nature plus positionnelle et stratégique que tactique. De plus, on veut viser des objectifs clairs et bien définis tout en gardant le risque sous contrôle.

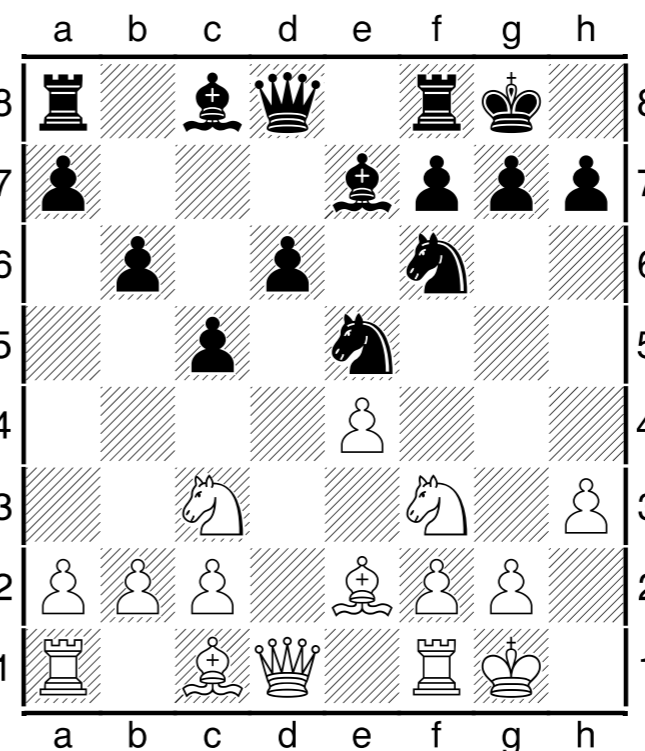
Par exemple, la symétrie est préférée à l'asymétrie et les rapports matériels communs sont recherchés. Par ailleurs, il importe de faire la distinction entre coup technique et style technique. Dans beaucoup de positions, le coup technique est simplement le bon coup. Essayer d'aller à l'encontre des besoins de la position est contre-productif.

Ce qu'on veut dire quand on parle de style technique, c'est qu'un joueur va préférer cette manière de jouer lorsque plusieurs options équivalentes sont disponibles. Étant donné qu'il y a souvent deux ou trois coups d'égale valeur, c'est dans ces instances précises que le style va s'exprimer.

Aujourd'hui, je vous propose deux parties récentes de Magnus Carlsen qui démontrent la continuité technique de l'ouverture jusqu'à la finale. Mais auparavant, j'aimerais vous présenter une de mes anciennes parties. Pour mieux comprendre la technique, un exemple du contraire peut être éclairant.

Alexandre Le Siège – Alexander Beregovoy Ch. Ouvert du Québec, 2^e ronde

1.e4 e5 2.Cf3 Cc6 3.Fc4 Fe7 4.d4 d6 5.h3 Cf6 6.Cc3 o–o
7.o–o exd4 8.Cxd4 Ce5 9.Fe2 c5 10.Cf3 10.Cf5 serait fort si les Noirs n'arrivaient pas à colmater la case faible en d5 : 10...Fxf5 11.exf5 d5!=. 10...b6?!



11.Ff4?! Fidèle à mon style, j'essaye de compliquer la position plutôt que de rétablir la symétrie par 11. Cxe5. On a affaire à un défaut de style ici, car le seul coup promoteur est la solution technique. La plupart des joueurs, grand maîtres compris, souffrent de ce problème. Seule une analyse froide de nos

erreurs et une compréhension profonde de ce qu'est la véritable objectivité peuvent permettre de tendre vers un style universel. Évidemment, il est beaucoup plus facile de nos jours de

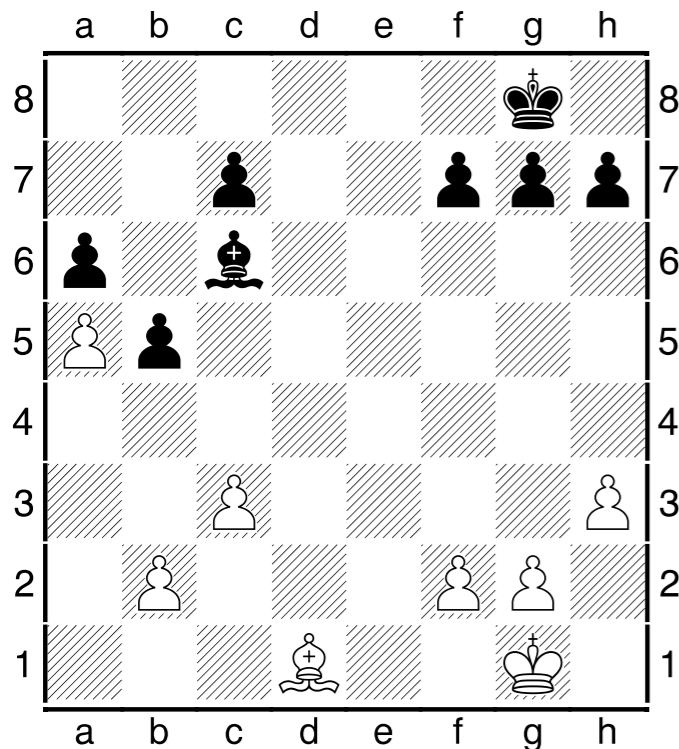
prendre conscience de ce genre de défauts avec la précision des ordinateurs. On ne s'étonnera pas que beaucoup de joueurs comme Carlsen, Kramnik et Gelfand soient devenus très forts, puisqu'ils ont naturellement développé un style qui correspond beaucoup à ce que sont les échecs « *corrects* ». Après 11.Cxe5! dxe5 12.Fc4±, les Blancs jouent sans risque avec le contrôle de la case forte d5. Un plan simple consiste à jouer Fe2–g5xf6. **11...Fb7 12.Cd2?!** Un autre coup pour garder de la tension, alors qu'après 12.Cxe5 dxe5 13.Fxe5±, les Blancs ont des pièces légèrement plus actives et une structure de pions plus compacte. **12...a6?! 12...Cg6 13.Fh2 d5=. 13.a4 Te8? 14.Fxe5!** Finalement, je tombe sur la bonne solution (*ou c'est elle qui me tombe dessus*), car je n'ai plus d'alternatives décentes. **14...dxe5 15.Fc4 Ff8 16.De2 Dc7 17.Tfd1 h6 18.Cf1±** Idée : Cf1–e3–d5. Le but ultime est d'échanger les Cavaliers et les Fous blancs pour se retrouver dans une situation « *bon Cavalier contre mauvais Fou* ». J'ai fini par l'emporter après maintes péripéties.

Magnus Carlsen – Alizera Firouzja
Stavanger, 13 sept. 2021, 6^e ronde

1.e4 e5 2.Cf3 Cc6 3.Fb5 a6 4.Fa4 Cf6 5.o–o b5 6.Fb3 Fc5
 La variante d'Arkhangelsk est considérée comme un système de premier plan au même titre que la Berlinoise, l'Espagnole Ouverte et le Gambit Marshall, selon le grand maître Laurent Fressinet qui seconde Carlsen. **7.a4 Tb8 8.c3 d6 9.d4 Fb6 10.a5!?** Un coup contre-intuitif à la mode qui ferme la colonne « *a* », et qui se justifie par le désir des Blancs de profiter de l'embouteillage des pièces noires à l'aile-Dame. Certains pourraient se demander en quoi Magnus joue de façon technique alors que la position

semble plutôt chaotique. En fait, avec la préparation cybernétique moderne, on peut aisément voir au-delà des apparences comment la position va se simplifier avec l'innovation introduite au 13^e coup; 10.axb5 axb5 11.Ca3 est considéré historiquement comme la suite critique, bien que les Noirs obtiennent une superbe compensation sur cases noires pour le pion sacrifié après 11...o–o 12.Cxb5 Fg4 13.Fc2 exd4 14.Cbxd4 Cxd4 15.cxd4 Fxf3 16.gxf3 Ch5, comme dans Karjakin-Carlsen, Championnat du monde 2016. **10...Fa7** Accepter le sacrifice par 10...Cxa5? n'est pas une bonne idée, puisque après 11.Txa5 Fxa5 12.dxe5, l'initiative blanche se développe toute seule. **11.h3** Empêche ...Fc8–g4 qui mettrait beaucoup de pression sur le centre. **11...Fb7 12.Fe3 Cxe4 13.Cbd2** Innovation de Magnus selon ma base de données; 13.d5 Fxe3 14.dxc6 Cxf2 15.De2 Cxh3+ 16.Rh1 Cf2+ 17.Txf2 Fxf2 comme dans Grishuk vs Giri, 2021 est plutôt chaotique avec un déséquilibre des forces en présence. C'est justement le type de terrain que le champion du monde évite, alors que d'autres l'embrassent. **13...Cxd2 14.Dxd2 o–o 14...exd4? 15.Fg5! Dd7 16.Tfe1+** déroque les Noirs. **15.dxe5 dxe5 16.Dxd8 Tbx d8 17.Fxa7 Cxa7 18.Cxe5±** Selon moi, c'est une des positions visées par la préparation de Magnus et de son équipe. La position est simplifiée, mais les Noirs demeurent avec quelques soucis. Dans l'immédiat, ils doivent s'occuper de problèmes dynamiques comme la pression sur f7 et le cavalier a7 à l'écart. **18...Fd5 19.Fc2** L'échange 19.Fxd5?! Txd5 donnerait un tempo aux Noirs, et Magnus veut conserver les Fous. **19...Cc6 20.Cxc6** Une décision technique qui voit les Blancs simplifier la

position plutôt que la compliquer. **20...Fxc6 21.Tad1 Tfe8 22.Txd8!** Le début d'une autre opération technique qui vise l'échange des quatre Tours. C'est le type d'opération positionnelle très naturelle pour Magnus et extra-terrestre pour d'autres. **22...Txd8 23.Td1 Txd1+ 24.Fxd1**



Alireza a facilement réglé ses problèmes dynamiques, mais doit maintenant faire face à des soucis de nature statique. En particulier, les pions a6 et b5 qui sont immobilisés sur la couleur des Fous. D'ailleurs, ce pion a6 aura besoin d'une constante attention avec seulement les cases b7 et c8 pour défendre. Pour leur part, les

les Blancs vont aisément se soustraire à toutes attaques en positionnant leurs pions sur cases noires. Ceci dit, les ordinateurs font facilement nulle avec les Noirs, mais les Blancs ont tout le plaisir ici. Ils n'ont aucune chance de perdre et les probabilités d'erreurs sont du côté noir. Ce qui complique leur tâche dans un sens, c'est qu'il existe plusieurs bonnes défenses, mais il n'est pas évident d'affirmer avec certitude quelle est la plus sûre. **24...Rf8 25.f4 Re7 26.Rf2 Rd6 27.b4 Fd5 28.g4!** Magnus essaie de provoquer des choses à l'aile-Roi. **28...h6?!** Certainement adéquat, mais après g4-g5, les Blancs vont provoquer soit une asymétrie, soit un pion faible en h6; 28...f6 semble plus logique.

29.g5 Les Noirs ont le choix et bien malin qui peut calculer quel est le meilleur coup. En fait, les deux options font nulle, mais la constante pression de devoir faire des choix est désagréable. **29...hgx5 30.fxg5 c5 31.Re3 cxb4** Déjà le seul coup ! Après 31...g6? 32.Rf4, les Noirs vont se retrouver en zugzwang : 32...cxb4 33.cxb4 Fb7 34.h4 Fd5 35.h5 gxh5 36.Fxh5 Fe6 (36...Re6 37.Fg4+ Rd6 38.Fc8+-) 37.Re4 Fc4 38.Rd4 Fd5 39.Fg4 Fb7 40.Ff5+- . Les Noirs doivent ou bien céder le pion a6 ou bien laisser le Roi pénétrer. Le plus grand danger qui guette Alizeza est vraiment la menace d'un zugzwang. C'est un motif très important dans les finales de Fous de même couleur et bien présent ici à cause de la très courte diagonale du fou pour défendre a6.

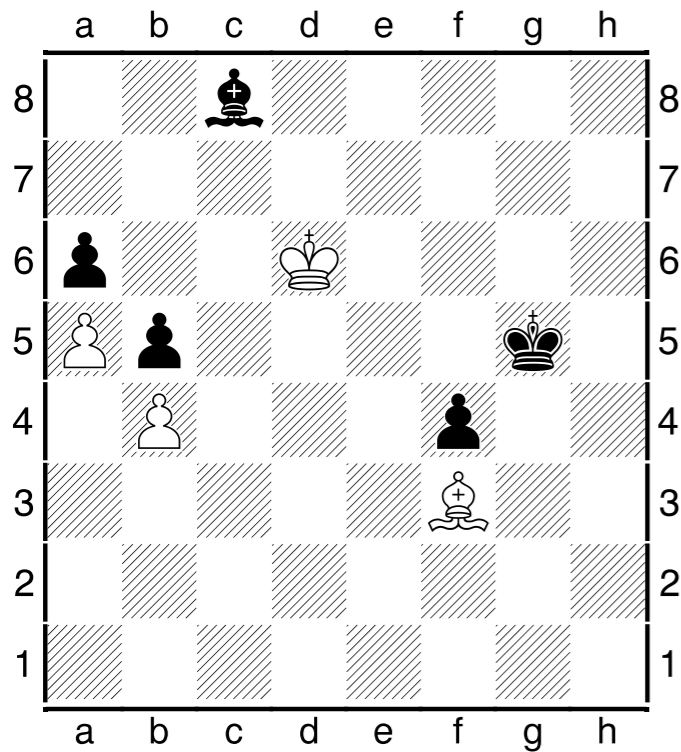


32.cxb4 Re5! 33.h4 g6 Encore le seul coup; 33...Fb7 34.Fg4 f6 (34...g6 35.Fh3 Rd6 36.Rd4+- zugzwang) 35.gxf6 gxf6 36.h5 f5 37.h6 f4+ 38.Rf2 Rf6 39.Ff3 Fc8 40.Fe4+- . **34.Fg4 Fe6** Les

Noirs s'en sortent *in extremis*, car ils peuvent opposer les Fous et ne craignent pas les finales de pions. **35.h5** 35.Ff3 Fd5. **35...g5** 35...Fxf4? 36.h6+-. **36.Fxh5 Rf5** **37.Ff3 Fc8** Superficiellement, on dirait que Magnus a mal joué puisqu'il perd maintenant le pion g5, mais c'est en fait un sacrifice positionnel pour centraliser le Roi.

Un exemple concret de l'image qu'on se fait de Magnus en train d'extraire de l'eau des roches !

38.Rd4 Rxc5 39.Re5! f5 40.Rd6 f4



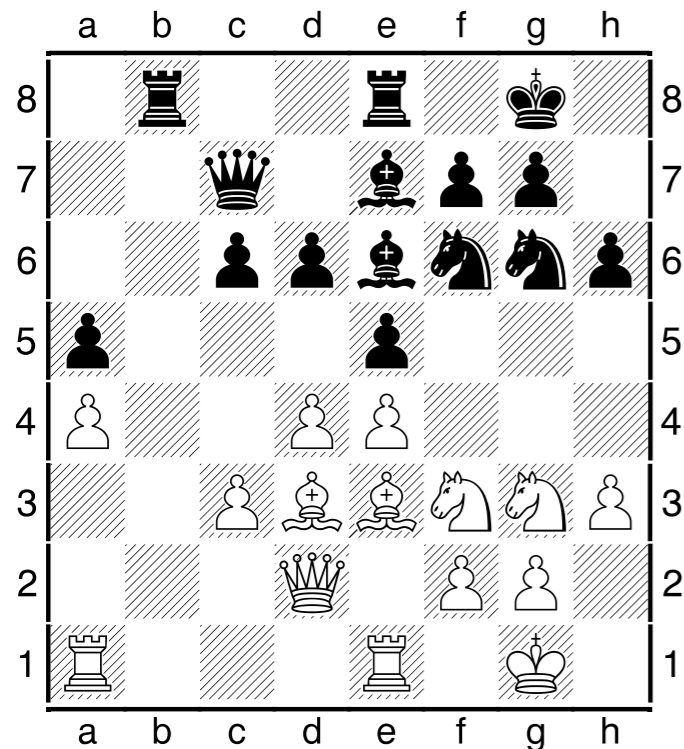
41.Re5! Incroyable, mais les Noirs ont encore des problèmes pratiques à résoudre pour partager le demi-point. Une des forces de Magnus en finale est d'éviter les suites trop forcées qui offriraient une défense facile. Par exemple. Après 41.Rc7, le calcul suivant n'est pas trop dur à faire pour Alireza : 41...Fg4 42.Fb7 Fe2 43.Fxa6 f3

44.Fb7 f2 45.Fg2 f1=D 46.Fxf1 Fxf1 47.a6 Rf6 48.a7 Fg2 49.Rb6 Re7 50.Rxb5 Rd7=. **41...Rg6?** Alireza finit par craquer à cause du zeitnot. Il fallait jouer 41...Fh3! 42.Fb7 Ff1 43.Fc8! (43.Fxa6 f3 44.Fb7 f2 45.a6 Fh3 46.a7 f1D 47.a8=D=) 43...Fc4! (seul coup; 43...f3? 44.Re4 f2 45.Re3+-; 43...Fe2 44.Rd4 Rh4 45.Fxa6 f3

46.Re3 Rg3 47.Fb7+-) 44.Re4 Ff1! 45.Fxa6 Rg4=, mais il n'y a rien de très évident dans ces variantes. **42.Rxf4 Rf6** **43.Fd5!** Le classique zugzwang est de retour. **43...Fd7** 43...Re7 44.Re5 Rd8 45.Rd6+-. **44.Fb7 Re6** **45.Re4 Rd6** **46.Fxa6 Fc6+** **47.Rd4 Fe8** **48.Fb7 Fd7** **49.Ff3 Fc8** **50.Fe2 Fd7** **51.Fd3 Fc6** **52.Fe4 1-0** Partie technique exemplaire du début à la fin.

Magnus Carlsen – Richard Rapport
Stavanger, 15 sept. 2021, 8^e ronde

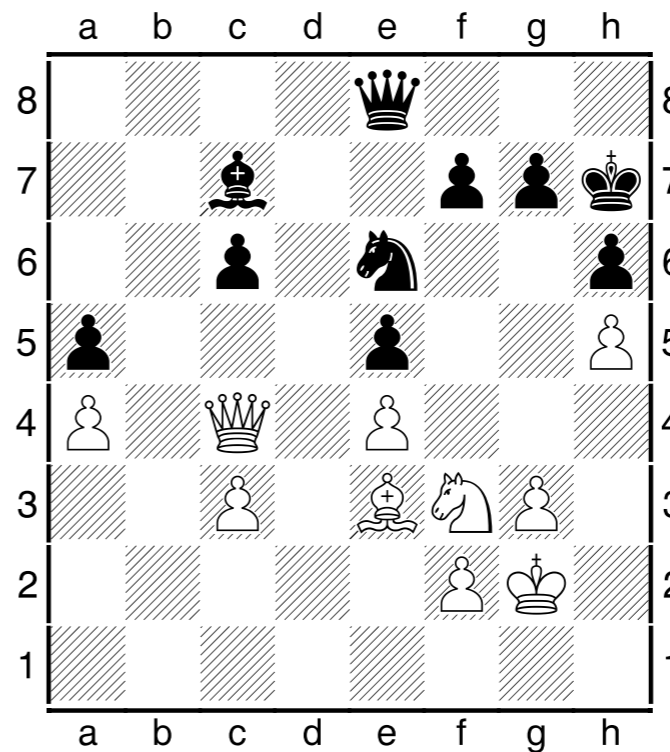
1.e4 e5 2.Cf3 Cc6 3.Fb5 Cf6 4.d3 Ce7 Vise le transfert du Cavalier en g6 tout en tendant un piège. **5.0-0** 5.Cxe5? c6 6.Fc4 Da5+ coûte une pièce. **5...c6** **6.Fa4 Cg6** **7.Te1 Fe7** **8.d4** Le premier joueur à établir la poussée centrale dans les structures d'Italienne ou d'Espagnole obtient généralement une position plus confortable, puisque les Blancs peuvent à tout moment égaliser en jouant d4xe5, alors que les Noirs ne peuvent jouer ...e5xd4 sans céder un avantage d'espace. **8...d6** **9.c3 0-0** **10.Cbd2 h6** **11.Cf1 Te8** **12.Cg3 a5** **13.Fc2 Dc7** **14.a4** Tous les coups de Magnus sont simples et visent surtout à renforcer le centre et empêcher la poussée libératrice ...d6-d5 dans de bonnes conditions. **14...Fd7** **15.h3** Les Blancs ont à leur disposition de nombreux coups faciles (h2-h3, Fc1-e3, Dd1-d2, Ta1-d1, etc.), alors que les Noirs sont plus en mode réactif sans améliorations évidentes. C'est à ce critère de plus grande indépendance qu'on peut rapidement déterminer qui a un avantage statique. **15...b5** Richard réagit bien en créant du contre-jeu à l'aile-dame. **16.Fe3 Tab8** **17.Dd2 b4** **18.Fd3** Coup technique qui vise le repositionnement du fou en c4. **18...bxc3** **19.bxc3 Fe6**



20.Dc2! Libère la case d2 pour le cavalier. Les échecs modernes de haut niveau sont souvent ces guerres de tranchées dans des positions équilibrées. Fini le temps où l'on pouvait continuellement jouer les mêmes variantes, obtenir un avantage substantiel, puis le transformer en victoire. **20...Tb7 21.Cf1** En route vers c4. **21...Ch5**

Ce coup a l'air suspect au premier coup d'œil, car le Cavalier f4 risque de se retrouver un peu loin de l'action qui se déroule à l'aile-Dame. **22.C1d2 Chf4 23.Fa6 Tbb8 24.dxe5!** Je vous parlais de la tension centrale qui avantage les Blancs. Magnus choisit un moment opportun pour rétablir la symétrie et occuper la case c4. **24...dxe5 25.Tab1 Fd7 26.Fc4** Les Blancs contrôlent c4, mais les Noirs ne peuvent en dire autant de c5. **26...Ce6 27.Da2 Ch4 28.Cxh4 Fxh4 29.Cf3 Fe7 30.Tbd1 Fc8 31.Dc2 Cf8 32.Td2 Fe6 33.Da2 Ted8 34.Txd8 Fxd8 35.Td1** La position blanche demeure agréable avec des pièces mieux placées. La leçon à tirer de ces parties, c'est de constater comment on peut jouer simplement sans provoquer de complications tactiques. **35...Fe7 36.h4!** Coup classique avec le subséquent h4–h5 qui gagne de l'espace. **36...Td8 37.Tb1 Tb8 38.Txb8 Dxb8 39.g3** Malgré tous les échanges, la position demeure difficile à défendre. Il est très dur d'éteindre l'initiative blanche.

39...Fd8 40.Rg2 Fc7 41.Fxe6 Cxe6 42.Dc4 De8 43.h5
Prépare Ch4–Cf5. **43...Rh7**



44.Dd3?! Une erreur tactique, mais avec le fondement positionnel sain d'évacuer la case c4 pour le cavalier. **44...De7 44...f5! 45.Fa7 (45.exf5? e4⌘) 45...f4∞.** Dur de voir une telle séquence tactique après tant de manœuvres. **45.Cd2 Fd6 46.Cc4 Fc7 47.Dd1 Cf8 48.Dg4 Cd7 49.Rf1**

De8 50.Rg2 De7 51.Df5+ Rg8 52.g4 Cf8 53.g5 hxg5 54.Fxg5 Dc5 Richard s'est bien défendu, mais va finir par craquer; **54...f6! 55.Ce3 Dd6 55...Dxc3? 56.Cg4 Ce6 57.h6** donne une attaque décisive. **56.Dg4 g6 57.Fh6?!** **57.hxg6! fxg6 58.Fh6±. 57...Cd7 58.Cc4 Cf6? 58...De6! 59.Dxe6 fxe6 60.hxg6 Cc5** conserve l'équilibre. **59.Dc8+ Dd8 60.Dxd8+ Fxd8 61.Fg5** Le clouage est décisif. **61...gxh5 62.Fxf6!** Élimine tout contre-jeu. **62...Fxf6 63.Cxa5 Rf8 64.Cxc6 Re8 65.Cb4 Fd8 66.Cd3** Rien ne presse pour avancer les pions. **66...f6 67.Rg3 Rd7 68.f3 Fa5 69.c4 Re6 70.Rh4 f5 71.Rxh5 fxe4 72.fxe4 Rd6 73.Rg6 Fc7 74.Rf5 Rc6 75.Re6 Rb6 76.Rd7 Fb8 77.c5+ 1-0** Au-delà de l'analyse des coups, il importe de saisir l'état d'esprit d'un joueur technique comme Magnus et d'incorporer ses forces dans notre jeu. ■ page/22

Fédération québécoise des échecs (FQE)

Conseil d'administration :

Président : Éric Guipi Bopala

Vice-Président : Michel Roy

Secrétaire : Raymond Dubreuil

Trésorier : Raymond Desjardins

Administrateurs (6) :

Alexandre Ber, Steve Bolduc,
François Chevalier, Roxane Poulin,
Gaétan Samson, Charles Tremblay

Direction : dirgen@fquechecs.qc.ca

Directeur général : Richard Bérubé

Rédaction *Échec+* : Louis Morin

Informatique : Richard Duguay

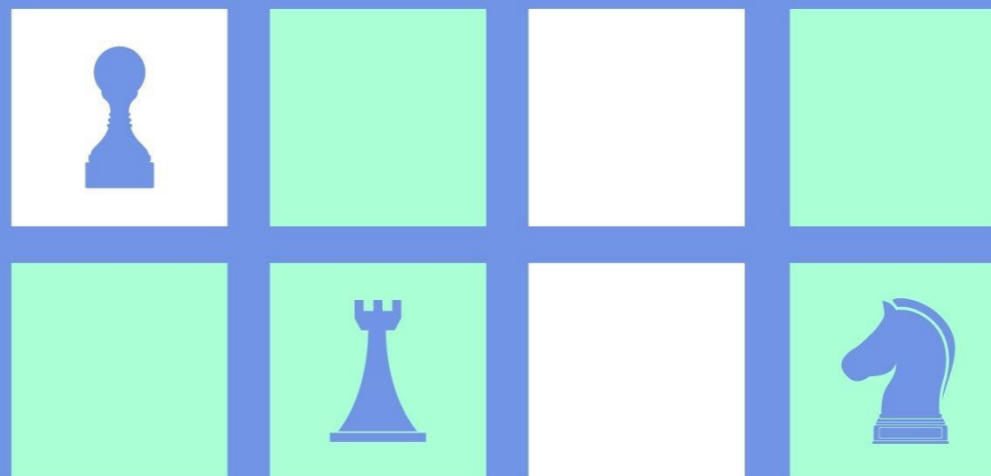
Pour écrire au rédacteur en chef :

chessaddict3@outlook.com

Les propos qui paraissent sous la plume de collaborateurs invités n'engagent que leurs auteurs. La direction d'*Échec+* se dissocie de tout propos jugé controversé.

Éducation,
Loisir et Sport

Québec 



FÉDÉRATION QUÉBÉCOISE DES ÉCHECS

FAIRE UN DON

POUR FAIRE RAYONNER LES
ÉCHECS AU QUÉBEC

[CLIQUEZ-ICI](#) POUR CONSULTER
NOS PROJETS À VENIR

Tout savoir sur [Placements loisirs](#), le programme d'appariement de dons du gouvernement du Québec.

Communiquer avec nous:

www.fquechecs.qc.ca
www.facebook.com/fquechecs
info@fquechecs.qc.ca



Chers amateurs d'échecs

La Fédération a besoin de vous ! Le contexte actuel sans précédent nous a conduits à d'importants questionnements. Il est temps de se moderniser comme fédération et, pour ce faire, nous dépendons de votre aide, vu le manque d'activités permettant un revenu.

C'est le moment parfait pour nous encourager. C'est aussi le moment idéal de se préparer à la reprise post-covid qui fera rayonner les échecs au Québec.

Faire un don :
[cliquer ici](#)

Maison du Loisir
et du Sport :
[cliquer ici](#) ■