

La revue québécoise du jeu d'échecs

Échec +



C'est votre fête ou celle de votre enfant ?

Gâtez-vous !

Bien plus qu'un superbe jeu d'échecs, ce cadeau exquis est surtout un gâteau d'anniversaire.

Et tout se mange, même le tiroir !!

Voir le reportage à la page 4.



Semi-rapide automnal

26 septembre 2020

Organisé par la Fédération québécoise des échecs
Le tout premier tournoi conventionnel depuis la COVID

Sections : *A ouverte, B -1600. Système suisse de 5 rondes (coté FQE)*
Bourse garantie de 80% des inscriptions

Byes : ½ point rondes 1 et 2 si demandé avant le début. Jeux et chronos fournis.

Inscription : 25 \$. Tous doivent être membres FQE (*la carte-tournoi coûte 10 \$*)

Endroit : Regroupement Loisir-Québec, 4545 Pierre-de-Coubertin, Montréal (*métro Pie-IX*)

Cadence : 25 minutes/mat, plus incrément de 5 secondes par coup

Horaire : Inscription sur place de 8h30 à 9h15. Rondes à 10h, 11h30, 13h30, 15h et 16h30.

Prix garantis : pourcentage basée sur la bourse totale de la section
1^{er} 50%, 2^e 25%, 3^e 15%, prix de classe 10% (*-1900 dans le A, -1300 dans le B*)

Info, inscription en ligne : [cliquer ici](#)

Téléphone : (514) 252-3034 **Courriel :** info@fqechecs.qc.ca

Sommaire

- Les échecs, c'est du gâteau..... page 4**
- Le Gambit Leonhardt, vous connaissez ?..... page 7**
par Richard Bérubé, MF
- Anagrammes échiquéennes..... page 9**
- Positions désespérées..... page 11**
par Philippe Stamma d'Alep
- La fameuse manœuvre de Richard Réti..... page 12**
par Mark Dvoretsky, MI
- Allégorie échiquéenne..... page 15**
par Philippe Stamma d'Alep
- Problématique de la centralisation..... page 16**
par Richard Bérubé, MF
- Bobby Fischer... avez-vous son numéro ?..... page 20**
- Les tournois anti-COVIDpage 23**

In memoriam

Wolfgang Uhlmann (1935-2020) vient de nous quitter le 24 août à 85 ans. Meilleur joueur de la République Démocratique Allemande (RDA), il remporta 11 fois le championnat de son pays entre 1956 et 1986 et participa 11 fois aux olympiades, ainsi qu'à quatre tournois interzonaux et un tournoi des Candidats. Mais surtout, on s'en souviendra comme du plus grand spécialiste de la Défense Française avec les Noirs. Il répliquait invariablement par 1...e6 contre 1.e4, laissant ainsi ses rivaux se préparer à l'extrême... mais sans résultats probants pour eux.



Bobby Fischer – Wolfgang Uhlmann
Olympiade de Buenos Aires, 8^e ronde, 2 juillet 1960

1.e4 e6 2.d4 d5 3.Cc3 Fb4 4.e5
Ce7 5.a3 Fxc3+ 6.bxc3 c5 7.a4
Cbc6 8.Cf3 Fd7 9.Dd2 Da5
10.Fd3 c4 11.Fe2 f6 12.Fa3
Cg6 13.0-0 0-0-0 14.Fd6
Cce7 15.Ch4 Tde8 16.Cxg6
hxg6 17.exf6? gxf6 18.h3 Cf5
19.Fh2 g5 20.f4 Cd6 21.Ff3?
g4 22.hxg4 f5 23.g5 Te7
24.Fg3 Fe8 25.De3 Ce4
26.Fxe4 dxe4 27.Rf2 Teh7
28.Tfb1 Dd5 29.Dc1 Th1
30.Dxh1? 30.De3 Txb1 31.Txb1
Fxa4. 30...e3+! 31.Rg1 Txh1+
32.Rxh1 e2 33.Tb5? Fxb5
34.axb5 Dxb5 35.Te1 a5
36.Txe2 a4 37.Txe6 a3 38.g6
Dd7 39.Te5 b6 40.Fh4 a2
41.Te1 Dg7 42.Ta1 Dxc6 0-1 ■



Notre page couverture

Les échecs, c'est du gâteau... surtout pour votre anniversaire !

Quelqu'un joue aux échecs à la maison ? Votre mari, votre épouse, votre enfant... ou vous-même ? Qu'à cela ne tienne, pourquoi ne pas célébrer cet anniversaire dignement – ou encore mieux, *échiquéennement* ? Après tout, il ou elle a bien droit à sa part du gâteau ! On attaque par l'aile-dame ou l'aile-roi ?



Mais surtout, ne pas oublier que la case en bas à droite doit être de couleur blanche, sinon la position du gâteau devient illégale, et alors il faut le jeter et tout recommencer !



C'est une blague,
évidemment !

Rien n'oblige à
confectionner un
échiquier
vraiment carré...

Ou même un
échiquier tout
court !



Et lorsqu'il n'y a pas
d'anniversaire
proprement dit, on peut
toujours clore une
compétition de bien des
façons, comme par
exemple avec ce gâteau
à étages qui fera fondre
les papilles gustatives
des joueurs d'échecs
les plus *mordus*.

Vous ne connaissez pas tant que ça les échecs et craignez de faire un gâteau bien peu réaliste ? Pas de problème ! Choisissez un thème connexe comme un petit roque (*château*) avec deux tours latérales, un cavalier en étendard dans la grosse tour centrale et un pont-levis de Lucena, et les joueurs n'y verront que du feu.



Ou vous aimeriez faire un vrai échiquier, mais avez peur de le rater ? Alors, concentrez-vous uniquement sur les cases...



N'oubliez pas les chandelles pour les tout-petits !

Et pourquoi ne pas offrir quelques pièces sous forme de biscuits ?

Joyeux Anniversaire ! ■



G60+10
5 rondes

Réunion
ZOOM

11-12-13
septembre

Partage
d'écran

1100\$
en bourse*

+
Webcam

Le
Classique
de septembre



I: [Affiche](#)

W: [Inscription](#)

E: ovationechiqueenne@gmail.com

T: 450.955.1092

Les ouvertures par Richard Bérubé (MF)

Le Gambit Leonhardt, vous connaissez ?

La théorie reconnaît grosso modo une cinquantaine d'ouvertures distinctes : Sicilienne, Caro-Kann, Gambit-Dame et Est-Indienne en font partie. Ces ouvertures ont gagné leurs lettres de noblesse depuis belle lurette tout en produisant une quantité innombrable de ramifications.

Certaines de ces variantes se sont détachées du lot pour acquérir un caractère propre. C'est le cas, par exemple, du Gambit Marshall dont on peut dire qu'il n'a plus rien à voir avec la Partie Espagnole; ou encore le Gambit Benkö qui fait bande à part depuis ses tout débuts malgré un fort lien de parenté avec la famille Benoni.

Mais ce sont des exceptions, car la grande majorité des variantes d'ouverture sont sous-utilisées dans la pratique contemporaine. Pour certains de ces schémas négligés, on trouve une simple explication dans leur apparence positionnelle malsaine. Le reste de la masse semi-oubliée a besoin d'être quelque peu repensée.

De temps à autre, les joueurs de compétition arrivent à la conclusion que les variantes populaires qui donnent un meilleur espoir d'obtenir l'avantage sont trop élaborées, et peut-être même pire, trop attendues. Ils se tournent alors vers des systèmes moins à la mode, plus inhabituels, voire insolites.



L'un des tenants de cette vision alternative est sans doute le grand maître américain **Hikaru Nakamura**. Ancien champion des États-Unis, Nakamura possède un répertoire d'ouvertures hétéroclite dont fait partie la variante que l'on pourrait appeler « *Néo-Berger* » : 1.e4 e5 2.Dh5!?. Le but ici est clair : faire mat en f7 ! Mais l'Américain utilise aussi des variantes secondaires, voire des voies de services inusitées dans lesquelles ses adversaires semblent parfois s'efforcer de l'y attirer de toute façon, comme dans la partie suivante.

**[Hikaru Nakamura – Alireza Firouzja
Malcolm invitation en ligne, 2020](#)**

1.e4 d5

La Défense Scandinave, mal aimée pendant de nombreuses années, a fait un retour retentissant au Tournoi Terre des Hommes à Montréal, en 1979. Le meilleur joueur scandinave du

20^e siècle, Bent Larsen, l'a utilisée pour infliger au champion du monde Anatoly Karpov sa seule défaite du tournoi.

2.exd5 Dxd5 3.Cc3 Da5

Cette suite s'appelle variante Mieses; 3...Dd6 est souvent pratiqué par le grand maître Sergei Tiviakov.

4.b4!?

Une idée du joueur allemand Paul Saladin Leonhardt qui a évolué au début du 20^e siècle (*voir à la page suivante*).

4...Dxb4

Refuser le gambit, par exemple par 4...De5+ 5.Fe2 c6 6.Cf3, n'aurait aucun sens. Les Noirs prendraient beaucoup trop de retard dans leur développement.

5.Tb1 Dd6

5...Da5 est probablement jouable, mais après 6.Tb5 Da6 7.d4, les Noirs ne peuvent réellement compter sur 7...c6 8.Tb3 Da5, car 9.Fa3 leur causerait des problèmes en les empêchant de compléter adéquatement le développement de leur aile-roi.

6.d4

6.Df3 renferme un piège grossier apparenté au Gambit Englund : 6...Cf6? (6...c6!) 7.Txb7 Fxb7 8.Dxb7 Dc6?? 9.Dc8 mat.

Dans la partie originale, Leonhardt joua 6.Cf3 Cf6 7.d4 c6 8.Fd3, justement contre Jacques Mieses (*Prague 1908, nulle au 50^e coup*). Nakamura préfère une formation avec un Fou posté plus agressivement en c4. La suite de la partie lui a donné raison.

6...Dd8

La retraite ultime. Cinq coups de Dame pour gagner un pion est un prix cher payé.

7.Fc4 Cf6 8.Cf3 e6

Contrairement à la variante principale, la pression sur b7 empêche le développement du Fou en f5, ce qui oblige les Noirs à réagir plus passivement.

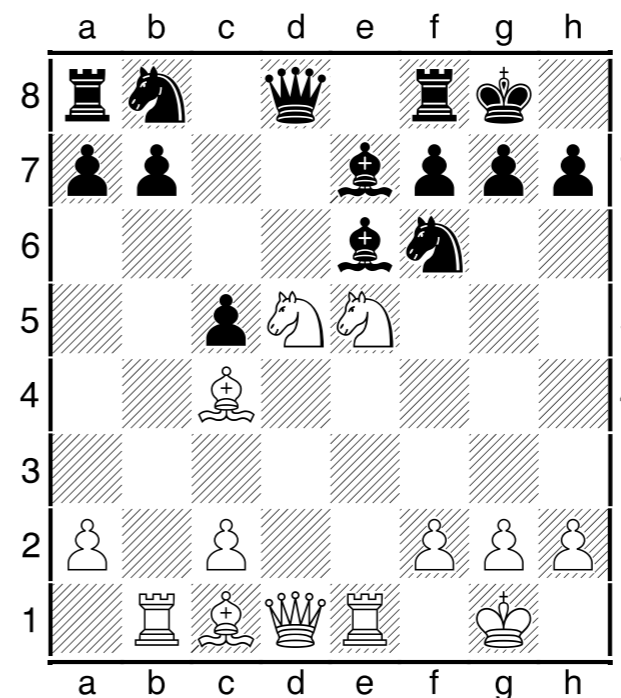
9.0-0 Fe7 10.Ce5

10.Te1!?

10...0-0 11.Te1 c5?

Contribue à ouvrir la position à un très mauvais moment pour les Noirs. Mieux valait faire la tortue : 11...c6.

12.d5! exd5 13.Cxd5 Fe6?



La position noire est irrémédiablement compromise, mais le coup du texte précipite la fin. Il fallait s'en remettre à 13...Cxd5 14.Fxd5 et espérer que les Blancs se trompent dans la multitude de continuations favorables qu'ils ont à leur disposition.

14.Cxf7!

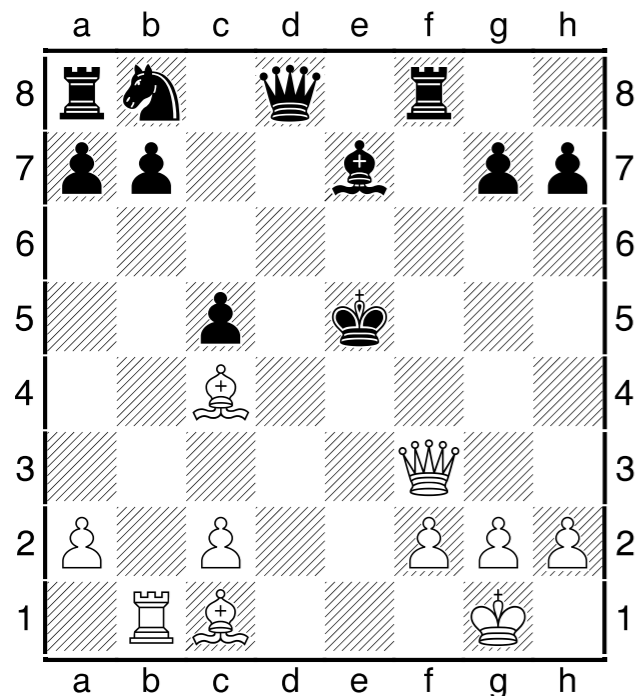
Permet de gagner sur-le-champ. Toutes les différentes captures ou non-captures mènent à la débâcle des Noirs.

14...Rxf7

14...Fxf7 coûte une pièce : 15.Cxe7+ Rh8 16.Dxd8 Txd8 17.Fxf7.

15.Txe6 Rxe6 16.Cxf6+ Rxf6 17.Df3+ Re5

Le Roi va prendre une petite marche, mais qui n'a rien de santé. La seule pièce blanche n'ayant pas joué un seul coup, le Fou-dame, participe tout de même à l'exécution du Roi noir en contrôlant certaines cases de fuite ou en appuyant la Dame.



18.Dg3+ Rd4
 18...Rf6 19.Dg5 mat;
 18...Rf5 19.Df4+ Rg6
 20.Dg4+ Fg5 21.Fd3+ Rf7
 22.Fxg5 Dc7 23.Fc4+ etc.

19.Fb2+ 1-0
 Le Fou a finalement le dernier mot. Tout vient à point à qui sait attendre :
 19...Rxc4 (19...Re4 20.De5 mat) 20.Db3 mat.

Paul Saladin Leonhardt (1877-1934)

Tout premier joueur à avoir osé braver la Scandinave en jouant 4.b4!?, Leonhardt est un maître allemand plus ou moins tombé dans l'oubli, même s'il battit au moins une fois la plupart des meilleurs joueurs de son temps.

Plutôt invisible en compétition (autour de 33% de victoires, 33% de défaites et 33% de parties nulles), il réussit tout de même à remporter 8 tournois au



cours de ses 30 ans de carrière. Son meilleur résultat demeure sa victoire décisive en match (1911) contre Nimzovich (4½/5). ■

Anagrammes échiquéennes

Il s'agit de trouver une expression échiquéenne à partir de définitions bizarres, mais pas si éloignées de la réalité. Pour cela, il suffit de remettre les lettres dans le bon ordre, mais sans tenir compte du nombre de mots, de la ponctuation ou des accents.

Solutions à la page 21.

Exemple : Ta réputée matraque = Attaque prématurée.

- 1) Intrus béni
- 2) Équiper têt
- 3) Est plombier
- 4) Merci, poupée
- 5) Inde intense
- 6) Regarde, cruel !
- 7) Annulait trigo
- 8) Ou osons import
- 9) BS me fatiguer
- 10) Nul, débâcle, etc.
- 11) Truc expansion
- 12) Revoilà cascadeur
- 13) Open rend accro, pars!
- 14) Quoi? Gant orientable
- 15) Accident vérifié, adios





1 RONDE/SEMAINE
5 RONDES
G/90+30

Le **KENTIA** **OPEN** *Invitation*

Apprenez les échecs avec le MIOKCR!*
Le jeune Ml offre une leçon par ronde à un joueur qui aura perdu sa partie.

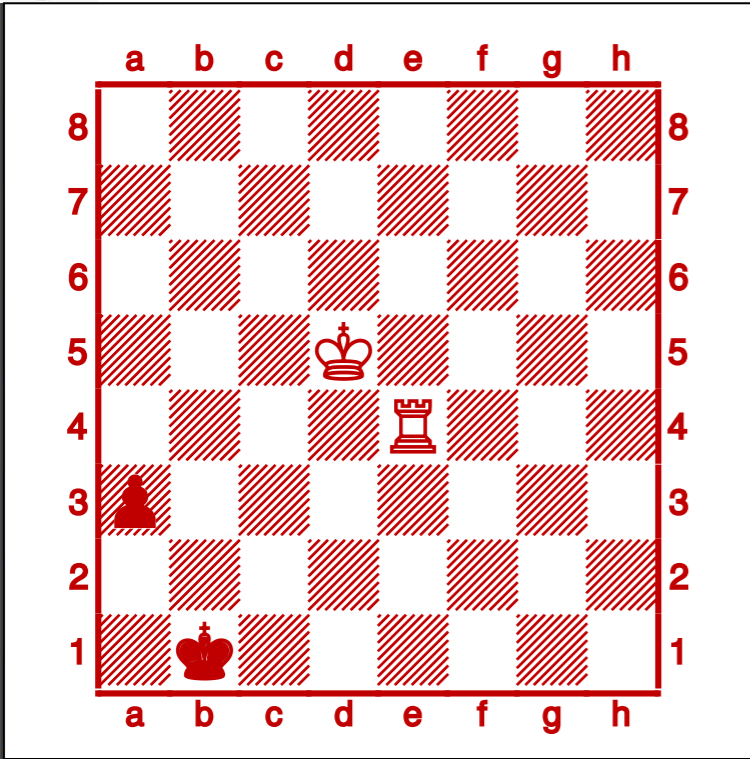
I: [Affiche](#)

W: [Inscription](#)

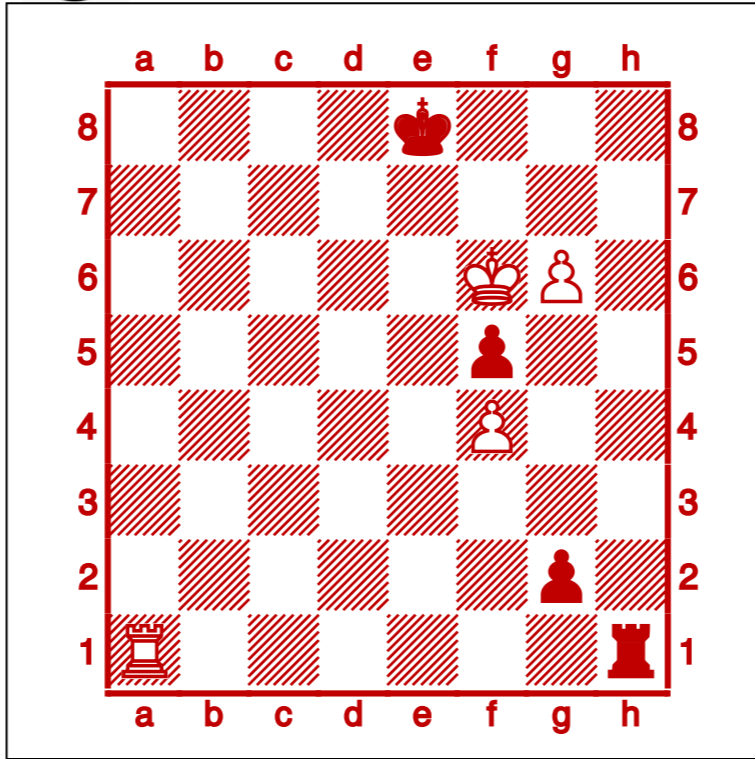
E: ovationechiqueenne@gmail.com

T: 450.955.1092

1



2



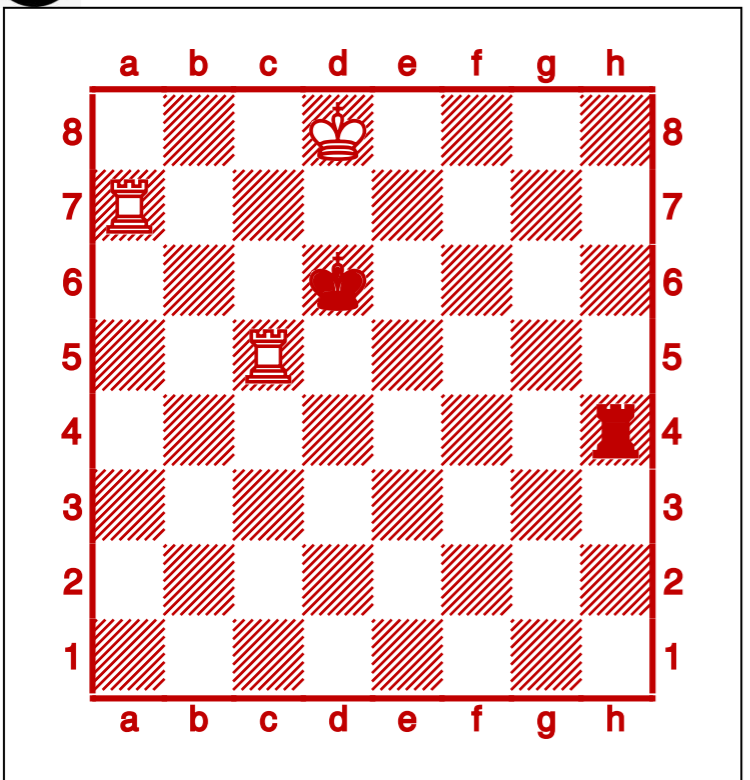
Positions désespérées

Solutions
à la page
21.

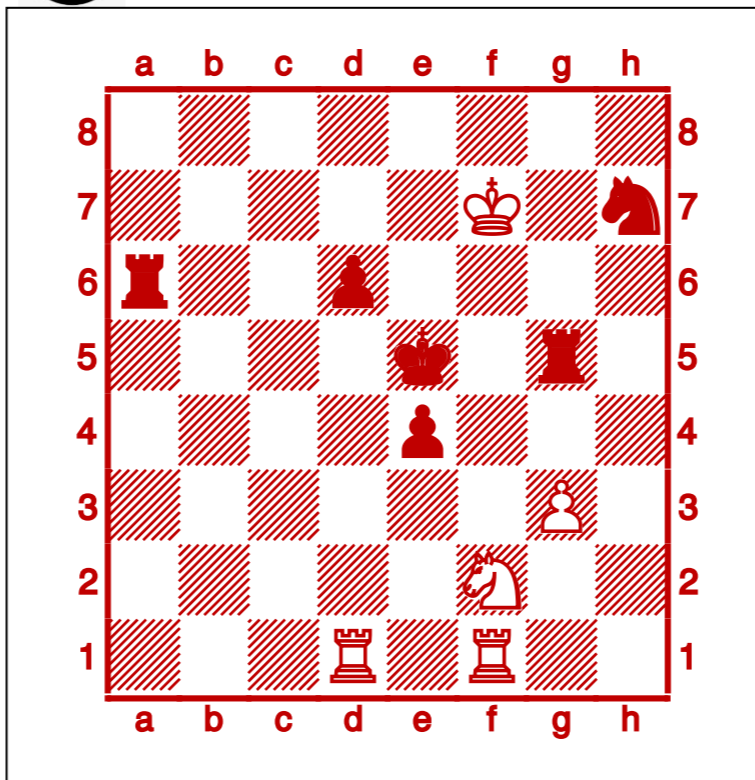
Dans les positions suivantes tirées de *l'Essai sur le jeu des échecs* de Philippe Stamma d'Alep paru en 1737, les Blancs n'ont vraiment pas l'air d'être en train de gagner. Pourtant, il ne leur reste qu'à asséner le coup fatal. ■



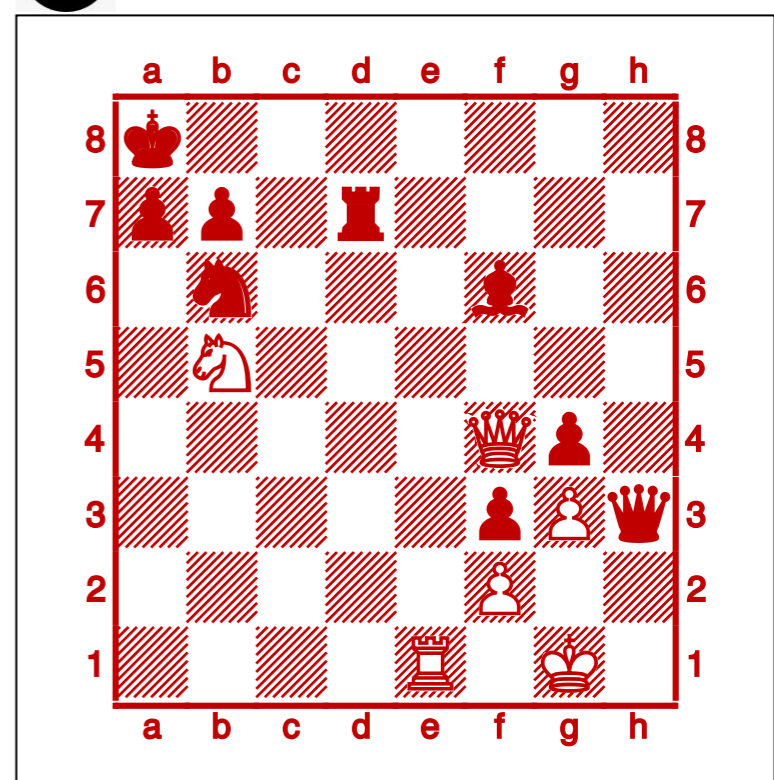
3



4



5



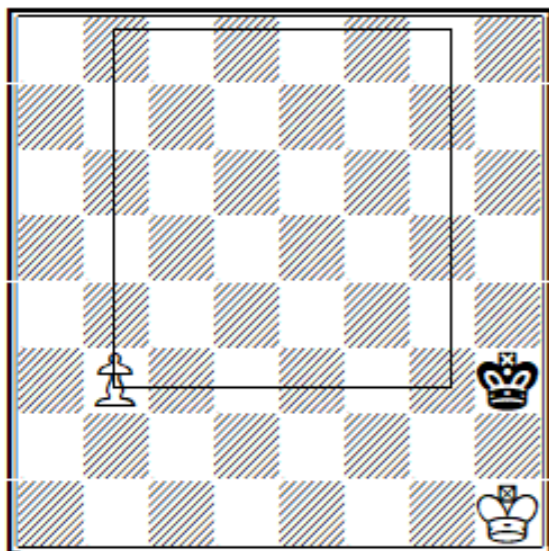
Maîtrise des finales

La fameuse manœuvre de Richard Réti

par Mark Dvoretsky, MI

NDLR Ce court extrait est tiré de la traduction française du *Dvoretsky's Endgame Manual 5th Edition*. Le livre en français devrait paraître début 2021 aux Éditions Échecs et Maths.

La règle du carré



1-37

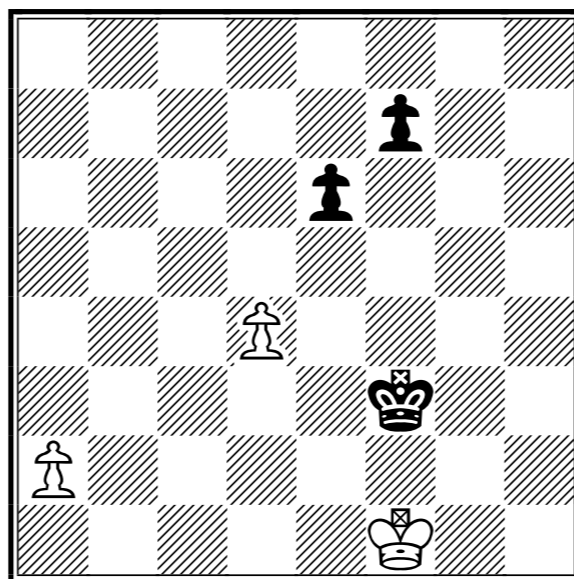
Position 1-37 : Imaginez un carré ayant pour côté le chemin menant à sa case de promotion. (Une façon simple de le bâtir : dessiner la diagonale allant du pion à la rangée de sa case de promotion, puis compléter le carré.)

Si le Roi se trouve à l'intérieur du carré du pion passé ou s'il a le trait et peut y pénétrer, il pourra stopper le pion à temps; sinon, le pion va se rendre impunément à Dame.

Si c'est aux Noirs de jouer, leur Roi se faufile dans le carré et fait nulle (1...Rg4 or 1...Rg3). Si c'est aux Blancs, après 1 b4, le côté du nouveau carré devient la colonne « f », que le Roi noir ne peut atteindre à temps.

Si le pion occupe la case b2, il peut avancer de deux cases, ce qui fait que le coin du carré doit demeurer en b3.

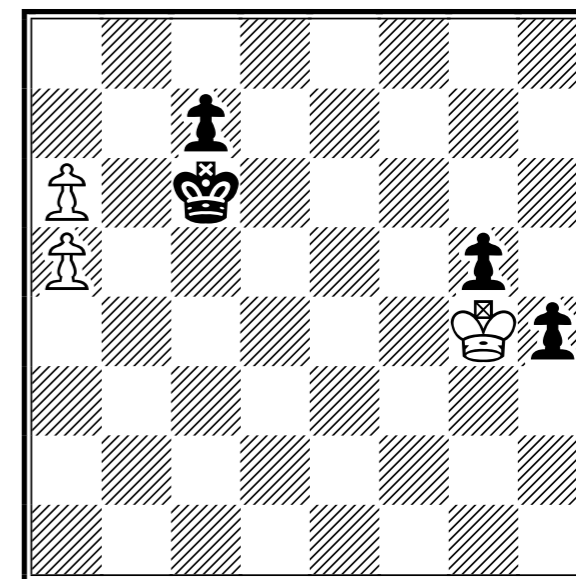
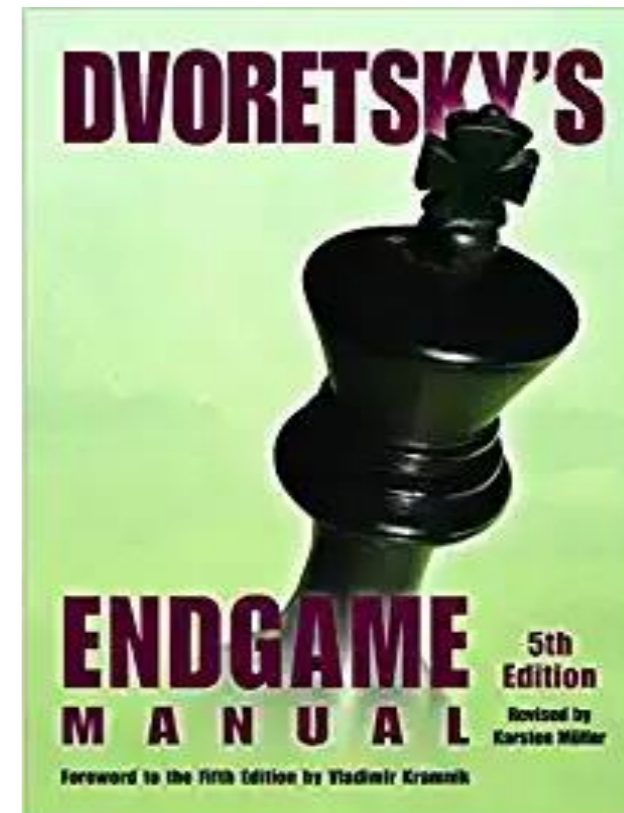
Obstacles sur le parcours du Roi : il arrive parfois que le Roi, même situé dans le carré, ne parvienne pas à stopper le pion passé, parce qu'un de ses propres pions se met en travers de sa route.



1-38

Position 1-38 : 1 d5! ed 2 a4 Re4 (2...d4 3 a5 d3 4 Re1) 3 a5 1-0, puisque les Noirs ne peuvent jouer 3...Rd5.

Position 1-39 : Le coup de repos 1 Rh3 met les Noirs en zugzwang – et ils perdent. Sans la présence en c7 d'un pion noir, le résultat inverse



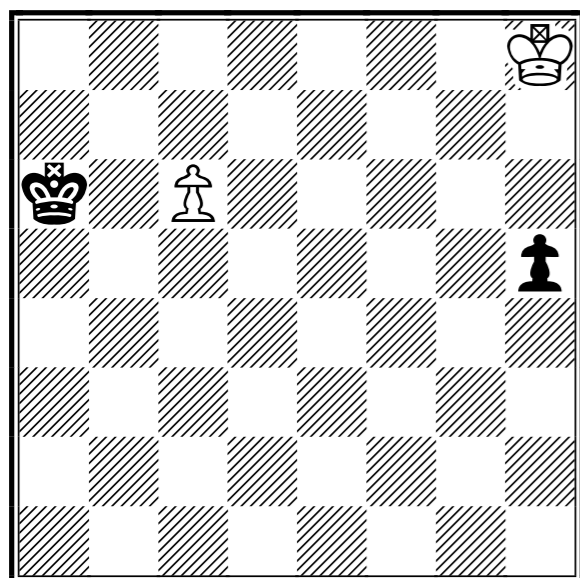
1-39

se produirait. Un zugzwang analogue se produit en déplaçant le pion a5 en c5. Seule différence : sans la présence en c7 d'un pion noir, la position est nulle.

La manœuvre Réti

Il peut arriver qu'un Roi situé en-dehors du carré d'un pion passé parvienne tout de même à le rattraper. Regagner le tempo de retard (ou même plusieurs) s'accomplit en engendrant des menaces alternatives, le plus souvent (mais pas toujours) en escortant un de ses propres pions passés.

Étude de Richard Réti, 1921

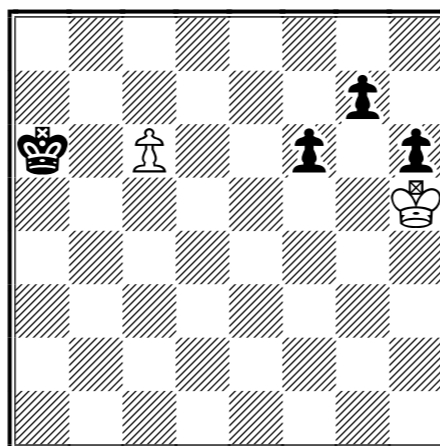


1-41

Position 1-41 : Le Roi noir se trouve dans le carré du pion c6, tandis qu'il manque aux Blancs deux tempos pour rattraper le pion h5. Ces derniers peuvent malgré tout s'en tirer. Comment ? **Solutions à la page 22.**

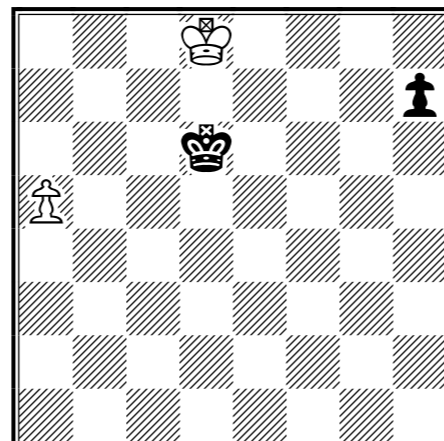
NDLR Nous allons poursuivre cet article sous forme d'exercices. Les explications de Mark Dvoretsky apparaîtront donc avec les solutions. Dans tous les cas, ce sont aux Blancs à jouer. ■

Étude de Richard Réti, 1928



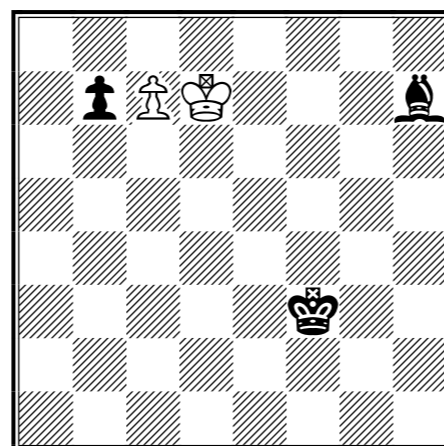
1-41b

Étude de Ladislav Prokeš, 1947



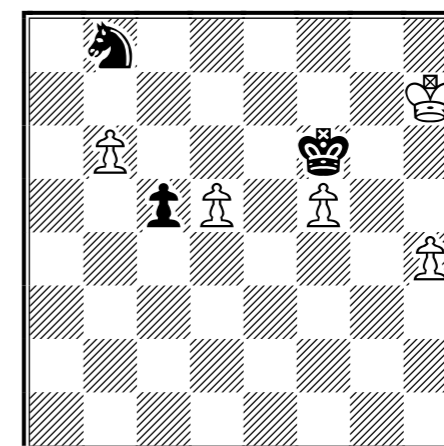
1-42

Étude d'Aleksandr et Kirill Sarychev, 1928



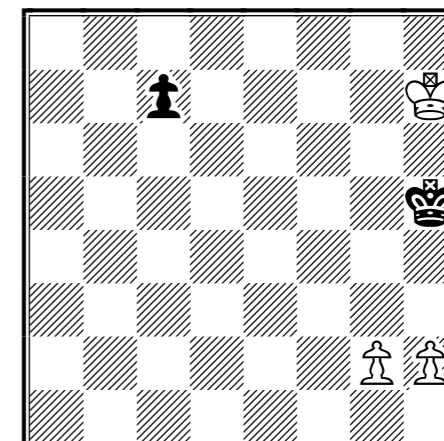
1-43

Gustavson - Bata, corr. 1985



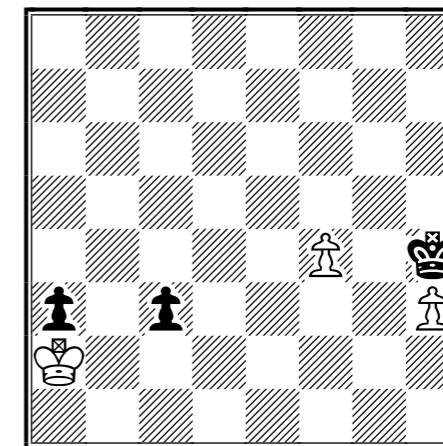
1-46

Étude de Tigran Gorgiev, 1928



1-47

D'après une étude de Nikolay Grigoriev, 1937



16-8

3000\$ EN PRIX GARANTI*

**PLUS: APPRENEZ LES ÉCHECS AVEC
SHAWN RODRIGUE LEMIEUX!¹**

**LE JEUNE MF OFFRE UN BLOC DE 4 LEÇONS
À FAIRE TIRER PARMIS LES PARTICIPANTS COTÉS 1900 OU MOINS.**



Le **G** **GRANBY 2020**



G **GRANDIOSE.**

LES 27-28-29 NOVEMBRE, À GRANBY²

I et W : [Affiche et Inscription](#)

E: ovationechiqueenne@gmail.com

T : 450.955. 1092

Les leçons pratiques du jeu d'échecs

par Philippe Stamma d'Alep¹

¹ Né en Syrie en 1705, auteur de *l'Essai sur le jeu des échecs* (1737).

On raconte qu'un jeune homme d'Arabie encore sous la puissance paternelle, ayant appris le jeu d'échecs, y prenait un si grand plaisir qu'il négligeait toutes les affaires. Son père, après l'avoir souvent réprimandé inutilement, se mit un jour en si grande colère qu'il voulut le tuer. Le fils à genoux demanda pardon et expliqua que ce jeu était plus utile que ce que l'on pensait, mais que cependant il n'y jouerait plus. Après un moment de réflexion, le père lui demanda de quelle utilité pouvait être un tel jeu, que ce n'était qu'un passe-temps pour fainéants.

– Non, mon père, répondit le fils, cela m'apprend bien d'autres choses qui pourront m'être utiles à l'avenir.

– Comment ? dit le père.

– Que je sois obligé d'aller à la guerre, dit le fils, pour le bien de ma patrie, ce jeu m'apprend à me défendre avec avantage. Qu'il m'arrive aussi d'aller en voyage et que j'aie le malheur d'être attaqué par des voleurs, je saurai mieux me défendre qu'un autre.

– Oui, dit le père. Dis-moi cependant un peu, comment cela est possible ?

– Il ne faut que me mettre à l'épreuve, répondit le fils.

Le père s'avisa de l'envoyer, chargé d'argent et bien monté, acheter des marchandises.

Après qu'il se fut mis en route, son père envoya après lui quatre hommes pour le voler. Le fils se trouva, chemin faisant, attaqué par ces quatre hommes. Il leur abandonna son cheval et se sauva à pied, en se cachant derrière un mur et en traversant des haies. Ainsi échappé de leurs mains, il alla acheter des marchandises.

Lorsqu'il fut de retour, son père lui demanda s'il ne lui était rien arrivé.

Il lui répondit qu'il avait été attaqué par quatre voleurs et que, dans le moment, il s'était avisé d'un expédient dont il se servait quelquefois en jouant aux échecs.

– De quel expédient ? dit le père.

– C'est, répondit le fils, que dans cet embarras, j'ai sacrifié mon cheval pour me sauver la vie et l'argent, de même qu'aux échecs je sacrifie quelquefois mon Cheval pour sauver mon Roi et ma Dame.

Le père en fut si content qu'il jugea à propos d'apprendre ce jeu.

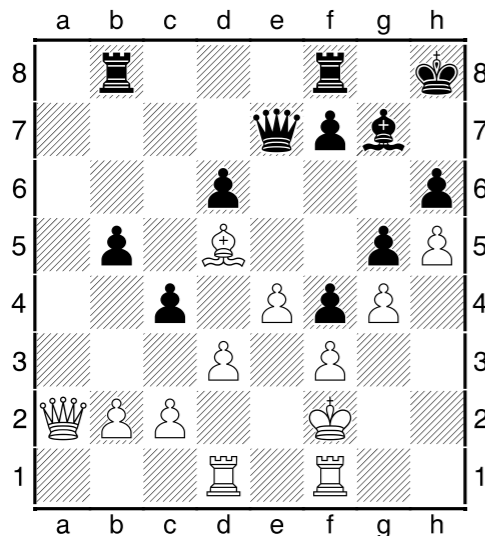
Ce petit conte est d'autant plus agréable en langue arabe que la pièce appelée « *Cavalier* » chez nous s'appelle « *Cheval* » en arabe. ■

Stratégie du milieu de partie Problématique de la centralisation

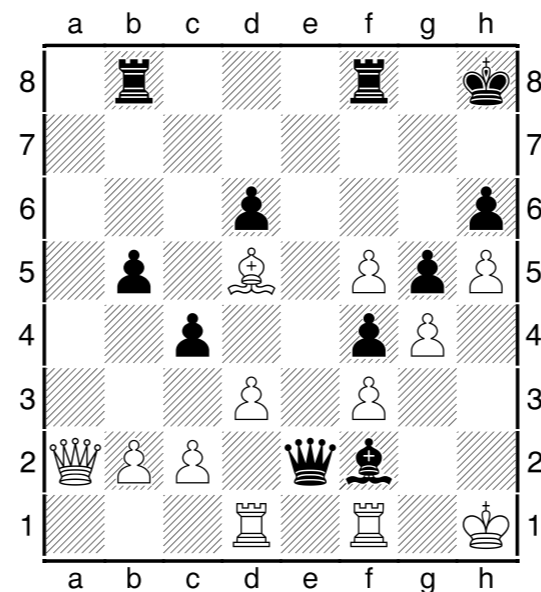
par Richard Bérubé, maître FIDE

Développer le principe de centralisation sur l'échiquier préfigure de la vitesse du développement des pièces. L'avantage immédiat de la centralisation est que les pièces se trouvent à pied d'œuvre pour toute action au centre. L'atout principal de la centralisation à court ou moyen terme réside dans le fait que les pièces peuvent se déplacer rapidement vers les ailes au gré des nécessités du combat. La centralisation des pièces contribue à leur vitesse de transfert et à leur coordination en attaque ou en défense. Une pièce éloignée du centre a bien souvent de la difficulté à agir en défense au moment critique. Un exemple tiré de la pratique du champion du monde :

Ian Nepomniachtchi – Magnus Carlsen
Zagreb, 2 juillet 2019, 7^e ronde



Nepomniachtchi semble s'être mépris sur la nature fermée de la position, qui recèle beaucoup plus de possibilités qu'il n'y paraît. Constatant l'éloignement de la Dame blanche, Carlsen joua l'audacieux **27...f5!?**. Joué rapidement et en dépit d'une omission tactique, ce coup correct contient une astuce que les Blancs n'ont pas pris en compte, comme la suite en témoigne. **28.gxf5?** Difficile d'envisager **28.exf5** qui permet à la Dame de s'infiltrer, mais la défense contient aussi cette astuce : **28...Fd4+** **29.Rg2** **De2+** **30.Rh3!**. Ici, l'idée astucieuse des Noirs, **30...Ff2** (suivi de **...Ff2-g3** et **...De2-h2 mat**) peut être contrée par **Tf1-h1** au bon moment. Nepomniachtchi n'a envisagé que **30.Rh1?!** et se croyait perdu après **30...Ff2**. Mais les Blancs disposent d'une défense miraculeuse basée sur le long rayon d'action de la Dame, même lorsqu'elle semble complètement coupée de l'action :



31.b4!!

A) Les Blancs font échec perpétuel après **31...Fg3** **32.Da1+** **Rh7** **33.Da7+**;

B) L'interception de la 7^e rangée au moyen de **31...Tb7!?** donne le temps à la Dame de se replier en défense : **31...Tb7!?** **32.Da1+** **Tg7** **33.Dc3** **Fg3** **34.Dd2**;

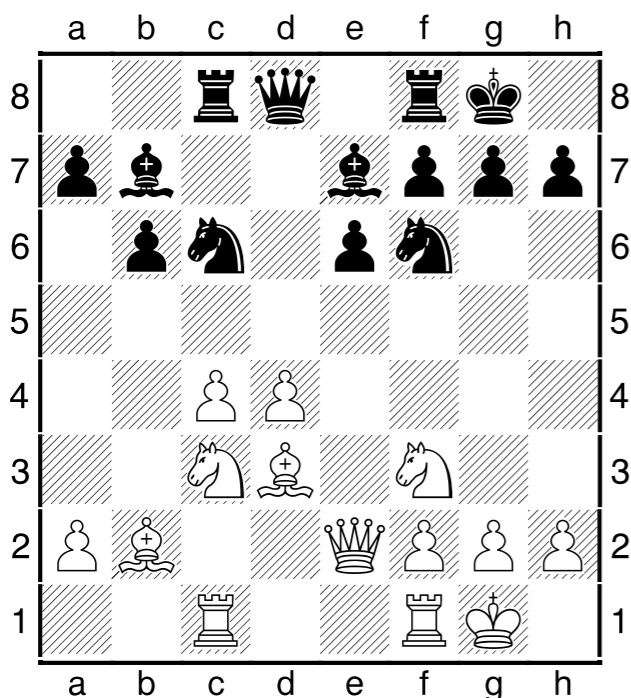
C) Ne reste que **31...Tfe8** pour interposer la Tour en e5. Suit alors **32.Da1+** **Te5** **33.Txf2!** (explique l'échec en a1 au lieu de b2) **33...Dxf2** **34.dxc4** **bxc4** **35.Fe4!**. L'attaque du pion d6 assure suffisamment de contre-jeu aux Blancs pour maintenir l'équilibre. Par exemple, **35...Txb4??** concède un mat en quelques coups après **36.Da8+** **Rg7** **37.f6+** etc.

28...g4! **29.d4** Pour interdire la case d4 au Fou, mais rien ne va plus pour les Blancs. Après **29.Th1** **Fd4+** **30.Rg2** **gxf3+** **31.Rxf3** **Dg5** **32.Th3**, les Noirs jouent simplement **32...Tg8** etc. Dans cette séquence, le silence de la Dame blanche est particulièrement strident. **29...Dh4+** **30.Re2** **Dh2+** **31.Tf2** Ou **31.Re1** **g3** **32.Td2** **g2**. **31...gxf3+** **0-1** Nepomniachtchi déposa les armes à cause de **32.Rxf3** **Dxh5+** qui lui pique une Tour.

Paradoxalement, mieux centraliser certaines pièces implique de les éloigner du centre.

Cela est particulièrement vrai pour les Cavaliers qui lorgnent souvent la bande en fonction d'une centralisation future. Dans ce cas, la décentralisation ne se justifie que pour réaliser un objectif précis : la centralisation.

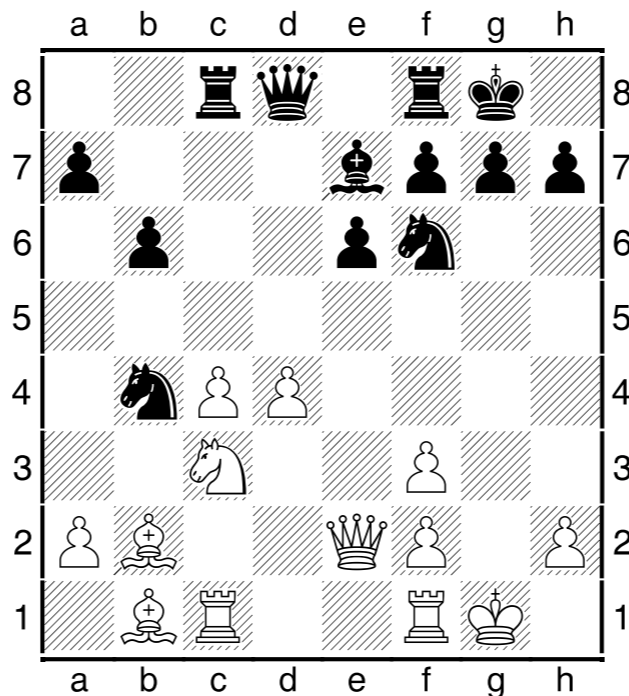
Peter Svidler - Vladimir Kramnik
Amsterdam, 6 août 2019, 6^e ronde



13...Cb4! Une décentralisation déplaisante pour les Blancs. Pendant un moment, de son propre aveu, Kramnik a envisagé la capture 13...Cxd4? avant d'y renoncer en fonction de considérations générales. Cela témoigne de son manque de pratique, car il ne joue un tournoi à cadence rapide comme celui-ci qu'à l'occasion.

La suite lui aurait déplu : après 14.Cxd4 Dxd4 15.Cd5! Dc5 16.Fxf6 Fxf6 17.De4 g6 18.Cxf6+ Rg7 19.Dxb7, les Noirs ont perdu une pièce.

14.Fb1 Fxf3 15.gxf3 Svidler n'est pas prêt à concéder le pion c4. Il espère exploiter certains atouts : paire de Fous et colonne « g ». Mais la riposte de Kramnik est foudroyante.



15...Ch5! Autre coup décentralisateur de Cavalier. Le Cavalier-roi rebondit brièvement sur la bande pour mieux revenir au centre. En f4, il pourra déployer un maximum d'énergie en exploitant la formation affaiblie des pions blancs. **16.a3?** Tempo perdu, car rien n'oblige le Cavalier noir à retraiter (16...Cc6 17.d5!). Mieux valait 16.Ce4. **16...Fd6!** Fatidique pour les Blancs. Le Fou se trouve une diagonale de pointe et libère celle de la Dame, qui peut sauter en g5 ou h4. **17.f4** Tentative désespérée d'intégrer la Dame blanche dans la défense du Roi. Il y a une autre façon de s'y prendre, mais le résultat reste le même : 17.De4 (idée : De4-g4) 17...f5! 18.Dxe6+ Rh8 (menace : ...Ch5-f4)

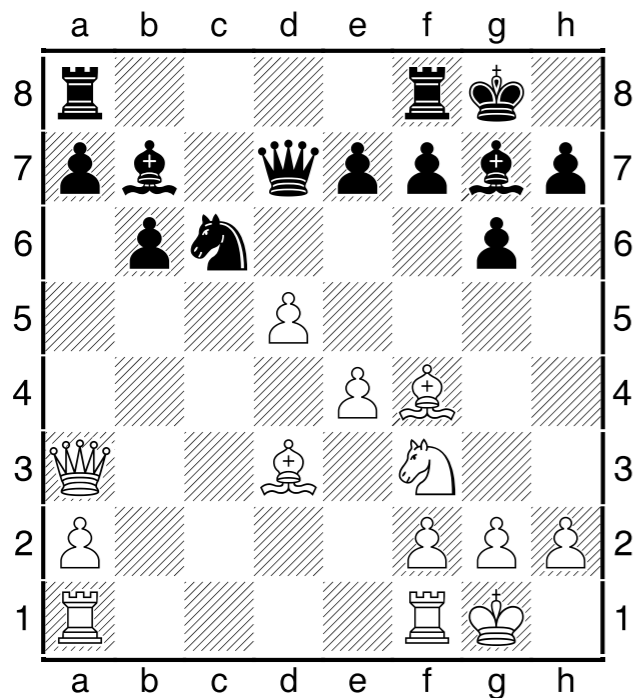
19.Ce2 Tc6! (nouvelle menace : ...Fd6xh2+) 20.De3 Fxh2+! 21.Rxh2 Dh4+ 22.Rg2 Tg6+. **17...Dh4! 18.f3** Le Cavalier demeure imprenable : 18.axb4 Cxf4 19.Df3 Ce2+!. **18...Cxf4 19.Dd2** Forcé. **19...Cbd3! 0-1** Après tout coup de la Tour, les Noirs peuvent capturer impunément le pion c4. Victoire finale des Cavaliers qui reviennent de loin.

Mais ce mouvement de serpe, similaire à une boule de billard qui frappe la bande pour mieux revenir dans l'action, ne fonctionne pas toujours. Parfois, la boule ne rebondit pas et reste collée sur la bande. Parlez-en à Maxime Vachier-Lagrave. Cette mésaventure lui est arrivée dans deux parties de tournois rapprochés.

S. Mamedyarov - M. Vachier-Lagrave
Riga, 22 juillet 2019, 4^e ronde

1.d4 Cf6 2.c4 g6 3.Cc3 d5 4.cxd5 Cxd5 5.e4 Cxc3 6.bxc3 Fg7 7.Da4+ Dd7 8.Da3 b6 9.Cf3 Fb7 10.Fd3 0-0 11.0-0 c5 12.Ff4 cxd4 13.cxd4 Cc6 14.d5

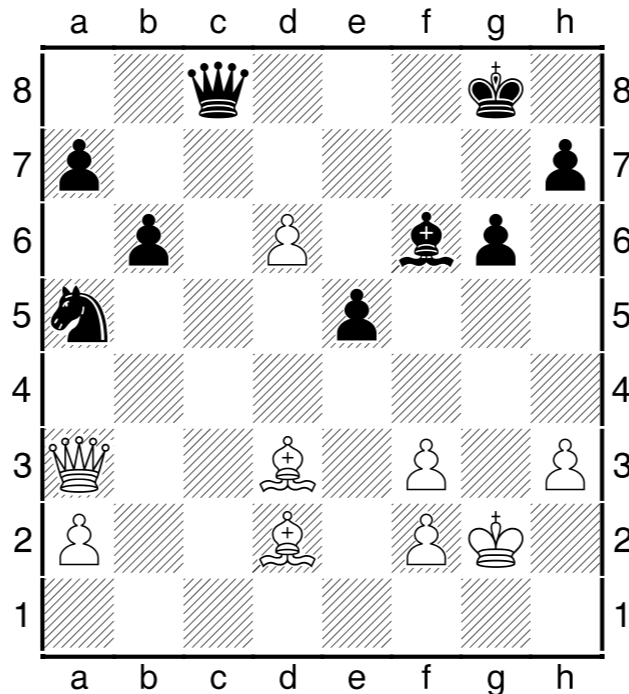
Les Noirs doivent décider d'un emplacement pour leur Cavalier car la capture 14...Fxa1? se bute au coup intermédiaire 15.dxc6. Puisqu'il n'est pas question de faire du rétro-développement avec 14...Cb8?!, MVL a donc le choix rituel entre le centre (14...Cd4) et la périphérie.



14...Ca5? Il opte pour cette dernière continuation, probablement motivé par un certain formalisme. Combien de fois dans la Grünfeld ce Cavalier s'est-il retrouvé en a5 pour mieux rejaillir en c4 ? Mais ici, il y a un souci : le Cavalier ne gagne pas son habituel tempo sur un Fou en c4 et la Dame blanche, déjà en action, ne nuit pas à la mobilisation rapide des Tours. La suite prouvera que le Français aurait dû trancher pour 14...Cd4. **15.Tac1 Tfc8**

16.h3! En pareille situation, les Noirs n'ont d'autres choix que de « contester » la tête de pont d5 au moyen de ...e7-e6, plutôt tôt que tard. Cela provoquera inmanquablement la fuite en avant d5-d6. La suite logique devient alors ...f7-f6 suivi de ...e6-e5 pour couper la défense du pion. Mamedyarov a évidemment envisagé tout cela et semble avoir trouvé un

antidote. **16...e6 17.d6 f6 18.e5 Fxf3 19.exf6!** Voilà l'idée qui se cachait derrière l'habile coup d'attente 16.h3. **19...Fxf6 20.gxf3 e5** Ce coup explique la décision des Noirs de ne pas avoir sauté précédemment sur le pion g2 (en jouant 19...Fxf6 au lieu de 19...Fxf6). Ils attaquent maintenant le Fou et le pion h3. **21.Fd2!** Mamedyarov n'a que faire du pion h3. Ce qui lui importe, c'est l'activité de ses Fous et la décrépitude du Cavalier adverse. **21...Txc1** MVL se rend finalement compte que la prise du pion h3 a peu de sens. Après 21...Dxh3 22.Fe4, les Fous blancs sont maîtres de l'échiquier. **22.Txc1 Tc8 23.Txc8+ Dxc8 24.Rg2**



24...Fd8 Le Cavalier ne peut revenir à la vie par 24...Cc4, car les Blancs gagnent une pièce de belle façon : 25.d7 Dc7 26.Fxc4+ Dxc4 27.Dd6 Dh4 (27...Fd8 28.Db8 Dc7 29.Dxc7 Fxc7 30.Fg5) 28.Fh6! Fe7 29.d8=D+!.

25.Fe4! De6 De nouveau, le Cavalier ne peut qu'attendre son tour, qui jamais ne viendra : 25...Cc4 26.Fd5+ Rg7 (26...Rh8 27.d7!) 27.Dxa7+ Rh8 28.Df7 Fh4 29.Fxc4. **26.Dd3 Rg7 27.Fc3 Df6 28.Rf1 1-0** Un abandon artistique devant le tableau admirable créé par les Blancs. La menace de Dd3-d5 oblige 28...De6, après quoi 29.f4 gagne sur-le-champ : 29...Cc4 30.fxe5 (ou 30.Fd5) Cxe5 31.f4. Le Cavalier en a5 ne peut que constater son insuffisance et la patience du Fou blanc de cases noires qui n'a jamais cédé à la tentation de l'échanger.

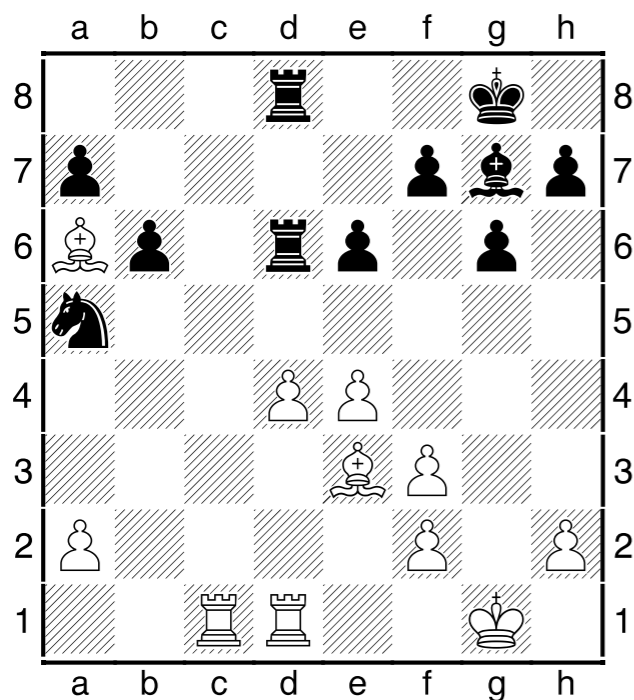


Les joueurs d'échecs possèdent une sorte de carte mentale chargée de les guider, et constituée soit de schémas, soit d'images. Mais même ainsi, les joueurs sont susceptibles

de perdre rapidement leurs repères familiaux. En seulement deux coups, le plus expérimenté des joueurs peut donc s'égarer complètement.

Magnus Carlsen – M. Vachier-Lagrave
Zagreb, 7 juillet 2019, 11^e ronde

1.d4 Cf6 2.c4 g6 3.Cc3 d5 4.Cf3 Fg7
5.cxd5 Cxd5 6.e4 Cxc3 7.bxc3 c5 8.Fe3
Da5 9.Dd2 Cc6 10.Tb1 cxd4 11.cxd4 o–o
12.Dxa5 Cxa5 13.Fd3 Fg4 14.o–o Fxf3
15.gxf3 e6 16.Tfd1 Tfd8 17.Ff1 b6 18.Fa6
Td6 19.Tbc1 Tad8



Dans cette partie, les Noirs étaient très au fait du danger de voir les Blancs générer un pion passé central, vu le confinement de leur Cavalier sur la bande ouest. Malgré tout, ce qui devait arriver arriva et c'est ce même pion passé « d »

qui fit la différence. **20.Fg5!** Carlsen décide d'investir deux tempos pour provoquer l'avance ...f7–f6 et réduire momentanément la pression sur le pion d4. **20...f6 21.Fe3 h6?!** Pour pouvoir rouvrir la diagonale du Fou en jouant ...f6–f5 sans permettre le retour du Fou blanc en g5, mais l'idée est fautive, comme nous le verrons. La meilleure politique était de ramener le Cavalier au centre par 21...Cc6. **22.Fb5 f5?** Mieux valait 22...g5! pour réduire la portée du Fou e3. **23.d5!** Possible grâce à l'éventuelle intervention du Fou-dame en f4. **23...g5** Pour stopper Fe3–f4. Mais le Fou

possède un autre angle d'attaque en b4 : **24.Fd2! fxe4 25.fxe4 a6 26.Fa4** Pour conserver le contrôle de d7. **26...exd5 27.Fb4!** Les Fous représentent un élément perturbateur pour les Tours noires. **27...Te6 28.Txd5 Txd5 29.exd5** Le pion « d » a à présent le champ libre. **29...Te4 30.Tc8+ Rf7 31.a3 Fe5 32.Fe8+ Rg7 33.d6** Avec le Cavalier à ce point hors-jeu, les Noirs sont sans défense contre l'avance inexorable du pion. **33...Td4 34.d7 Cb7 35.Fe7 Te4 36.Tc6** Les Blancs visent plus haut que le gain d'une pièce. **36...Fd4 37.Tc7 1–0. ■**



Autres temps, autres mœurs... Contrairement aux tournois COVID (voir page 23), les grands tournois du passé ne connaissaient pas la distanciation sociale. Sur cette photo du tournoi de New York de 1915, on aperçoit au premier plan le champion du monde José Raul Capablanca affrontant Edward Lasker, ainsi que Jacob Bernstein affrontant Frank Marshall... mais surtout, on se rend compte de l'étroitesse des tables et du manque chronique d'espace entre sardines (joueurs et spectateurs). ■ page/19

Bobby Fischer... avez-vous son numéro ?

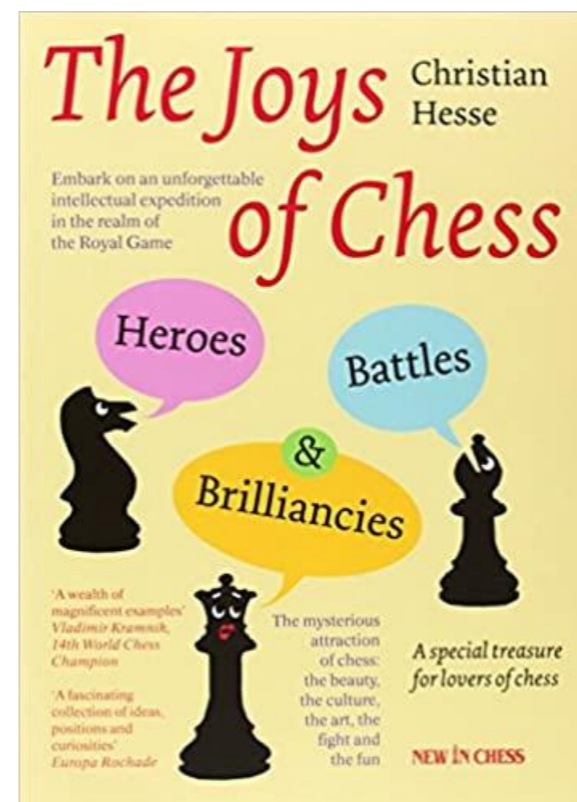
Si oui, quel est-il ?

Le « **phénomène du petit monde** » est l'hypothèse selon laquelle chacun puisse être relié à n'importe quel autre individu par une courte chaîne de relations sociales. Ce concept reprend, d'après l'expérience du petit monde conduite en 1967 par le psychosociologue Stanley Milgram, le concept des « *six degrés de séparation* ». Celui-ci suggère que deux personnes choisies au hasard aux États-Unis sont reliées en moyenne par une chaîne de six relations. Autrement dit, si on tire au sort deux citoyens A et B, il est probable que A connaît quelqu'un qui connaît quelqu'un qui connaît quelqu'un qui connaît quelqu'un qui connaît B.

Quel rapport avec les échecs ?

En 2011, dans son amusant livre *The Joys of Chess*, Christian Hesse s'inspire de cette étude pour faire un constat similaire dans le monde échiquéen. Par exemple, un joueur lambda n'est en moyenne éloigné d'un grand joueur (*disons Bobby Fischer*) que par six degrés de séparation.

Petite différence toutefois : il ne s'agit pas de savoir si le joueur A connaît quelqu'un qui en connaît un autre (...) qui a connu Bobby Fischer, mais bien de savoir si le joueur A a battu quelqu'un *en compétition officielle* qui a battu quelqu'un (...) qui a battu Bobby Fischer.



Un joueur qui a battu Fischer (*par exemple Samuel Reshevsky*) porte le numéro Fischer 1. Celui qui a battu Reshevsky (*mais pas Fischer*) porte le numéro Fischer 2 (*par exemple le MI Jean Hébert, qui écrit souvent dans nos pages*). Celui qui a battu Hébert porte le numéro Fischer 3... et ainsi de suite.

À quoi bon connaître son numéro Fischer ? Eh bien, même s'il ne mesure pas le calibre d'un joueur aussi précisément que sa cote, il est quand même amusant de constater que ça ne prend pas tant de joueurs que ça pour relier un amateur quelconque à un champion comme Fischer. Six en moyenne, mais parfois beaucoup moins...

Ainsi, le numéro Fischer du rédacteur de ce webzine est 3 ! Louis Morin a battu le MI Lawrence Day (*au Championnat Ouvert du Québec, en 1984*) qui a battu le grand maître Pal Benkö (*au NY Continental Open, en 1980*) qui a battu Bobby Fischer (*au moins trois fois jusqu'en 1962*).

Et vous, quel est votre numéro Fischer !?!? ■

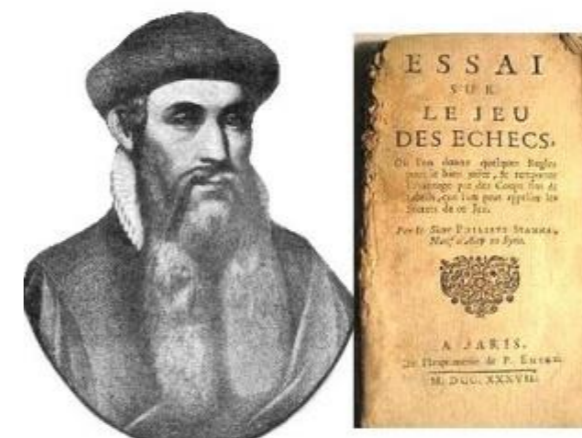
Solutions – Solutions – Solutions

Anagrammes (page 9)

- 1) Rubinstein
- 2) *Petit roque*
- 3) Problémiste
- 4) *Pièce promue*
- 5) Est-Indienne
- 6) *Règle du carré*
- 7) Triangulation
- 8) *Sous-promotion*
- 9) Gambit refusé
- 10) *Cadence bullet*
- 11) Pions centraux
- 12) *Rosace du cavalier*
- 13) Par correspondance
- 14) *Notation algébrique*
- 15) Sacrifice de déviation ■



Positions désespérées (p. 11)



Cinq des 100 « positions désespérées » du Syrien Philippe Stamma d'Alep, parues il y a près de 300 ans (1737).

1) Seul sacrifier la tour peut empêcher les Noirs de promouvoir leur pion. Et pourtant... **1.Rc4! a2 2.Rb3! a1=C+ 2...a1=D 3.Te1 mat. 3.Rc3 Cc2 4.Te2 Ca3 5.Rb3 Cb5 6.Te1 mat**

2) Le pion g2 semble sur le point d'aller à dame, mais il existe une façon purement mécanique de l'en empêcher. **1.Tg1!! Txxg1 1...Rf8 2.Txxg2. 2.g7 1-0**

3) Les Noirs pensent s'en tirer en menaçant la tour en plus du mat en h8, mais... **1.Th5!! Txxh5 2.Ta6+ Rc5 3.Ta5+ 1-0**

4) Les Blancs sont perdus dans toutes les variantes, sauf une : **1.Cg4+!! Txxg4 2.Tf5+!! Rxf5 3.Td5 mat 1-0**

5) La menace de mat en g2 ne laisse pas grand choix. **1.Te8+!** Et non **1.Cc7+?! Txc7 2.Te8+ Cc8 3.Txc8+! Txc8 4.Db8+! Rxb8 pat 1/2-1/2. 1...Fd8 2.Txd8+! Txd8 3.Cc7+ Rb8 4.Ca6+ Ra8 5.Db8+!! Txb8 6.Cc7 mat 1-0** Le mat à l'étouffée. ■

La manœuvre Réti (p. 13)

Position 1-41 : Le truc consiste à « *courir deux lièvres à la fois* ».

1 ♖g7! L'avance du Roi vise un double objectif : pourchasser le pion « *h* » tout en se rapprochant de l'aile-dame. **1...h4**
2 ♖f6! ♖b6 Après 2...h3 3 ♖e7 (ou ♖e6), les deux pions vont arriver à Dame en même temps. **3 ♖e5! ♖xc6** 3...h3 4 ♖d6 h2 5 c7= **4 ♖f4=** Un miracle s'est produit : malgré ses deux tempos de retard, le Roi a tout de même réussi à rattraper le pion !

Position 1-41b : En 1928, Réti proposa une version plus sophistiquée de son étude de 1921 : déplacez le roi blanc en h5 et au lieu du pion h5, placez trois (!) pions noirs en f6, g7 et h6. La solution est similaire : **1 ♖g6!**, et après n'importe quelle réplique noire (1...f5, 1...h5 ou 1...♖b6), **2 ♖xg7!** suivi de l'adage bien connu : « *courir deux lièvres à la fois* ».

Position 1-42 : Voici à présent une version quelque peu édulcorée de la même idée. **1 ♖c8 ♖c6 2 ♖b8! ♖b5** Sinon 3 a6. **3 ♖b7!** Grâce à la menace de 4 a6, les Blancs regagnent un tempo et pénètrent dans le carré du pion « *h* » ; par contre, 3 ♖c7? h5 serait sans issue. **3...♖xa5 4 ♖c6=**

Position 1-43 : L'étude sur laquelle nous allons maintenant nous pencher démontre que l'idée de Réti peut servir ailleurs qu'en finale de pions; 1 c8=♖? ♖f5+ 2 ♖c7 ♖xc8 n'offre aucun espoir, tout comme 1 ♖d6? ♖f5 2 ♖c5 ♖e4 3 ♖b6 ♖c8 4 ♖a7 b5-+. La seule suite salvatrice débute par un coup paradoxal

qui oblige le pion noir à s'élaner vers sa case de promotion. **1 ♖c8!! b5** Comme dans l'étude de Réti, les Blancs accusent un retard de deux tempos. **2 ♖d7 b4 3 ♖d6 ♖f5** Les Blancs ont regagné un premier tempo grâce à la menace de damer leur pion (4 c8=♖), et ils regagneront le deuxième en attaquant le fou noir. **4 ♖e5! ♖c8 5 ♖d4=**

Position 1-46 : **1 ♖g8!!** 1 h5? ♖f7!-+. **1...♖xf5** 1...c4 2 h5. **2 ♖g7! ♖g4** Sinon 3 h5=. **3 ♖g6! ♖xh4 4 ♖f5=** Rien de tout ceci ne s'est réellement produit. La partie a eu beau se jouer par correspondance, les Blancs ont raté la manœuvre salvatrice et préféré abandonner.

Position 1-47 : **1 g4+! ♖g5!** 1...♖xg4 2 ♖g6 c5 3 h4=. **2 ♖g7!** Le coup prématuré 2 h4+? échoue à cause de 2...♖xh4! 3 ♖g6 ♖xg4 4 ♖f6 ♖f4 5 ♖e6 ♖e4-+ **2...c5 3 h4+! ♖xg4** 3...♖xh4 4 ♖f6. **4 ♖g6! ♖xh4 5 ♖f5=**

Position 16-8 : **4 ♖b3!!** Après 4 ♖xa3?, les Noirs s'en tirent grâce à la manœuvre de Réti : 4...♖g3! 5 f5 ♖f4! 6 f6 ♖e3 7 ♖b3 ♖d3 8 f7 c2 9 f8♖ c1=♖. En retardant la capture du pion, les Noirs obtiennent la même position, mais avec leur Roi plus favorablement posté : en a2 plutôt qu'en a3. **4...a2** Coup forcé. **5 ♖xa2 ♖g3 6 f5 ♖f3** Après 6...♖f4 7 f6 ♖e3 8 f7 c2 9 f8=♖ c1=♖, le pion est promu sans mettre le roi en échec, ce qui permet aux Noirs de gagner la dame toute neuve : 10 ♖h6+. **7 ♖b1 +-!** Un autre avantage de la position du Roi en a2. La manœuvre de Réti aurait fonctionné après 7 f6? ♖e2! ou 7 ♖b3? ♖e4!. ■

Fédération québécoise des échecs (FQE)

Conseil d'administration :

Président : Éric Guipi Bopala

Vice-Président : Michel Roy

Secrétaire : Raymond Dubreuil

Trésorier : Raymond Desjardins

Administrateurs (6) :

Alexandre Ber, Steve Bolduc,
François Chevalier, Roxane Poulin,
Gaétan Samson, Charles Tremblay

Direction : dirgen@fgechecs.qc.ca

Directeur général : Richard Bérubé

Rédaction *Échec+* : Louis Morin

Informatique : Richard Duguay

Échec + : info@fgechecs.qc.ca

Les propos, commentaires et autres opinions qui paraissent dans la revue *Échec+* sous la plume de collaborateurs invités n'engagent que leurs auteurs. La direction d'*Échec+* se dissocie de tout propos jugé controversé.

Éducation,
Loisir et Sport

Québec 



Les tournois anti-COVID

Voici comment on organise à présent des compétitions dans certains pays du monde pour contrer le coronavirus. D'abord, on utilise deux grandes tables par partie pour respecter la distanciation sociale. Les joueurs ne se serrent pas la main et ne se touchent jamais. Mais surtout, deux échiquiers servent pour la même partie. Chaque joueur joue ses coups et ceux de son adversaire sur son propre échiquier, de façon à ce que le virus ne se transmette pas sur une pièce que l'autre pourrait capturer. Et vu la grande distance entre chacun, pas besoin de masques. Simple, mais il fallait y penser ! Seuls problèmes : l'immense espace nécessaire pour accueillir beaucoup de monde... et la quasi-impossibilité pour les jeunes enfants d'actionner la pendule ! ■



Reprise des activités

- Plan sanitaire pour le retour à la compétition
- Assemblée générale de la FQE (AGA)
- Tournoi relance (*page 2*)

Plan sanitaire pour le retour à la compétition

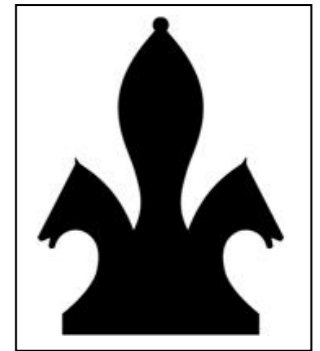
Les Fédérations de loisir et de sport ont maintenant l'approbation du Ministère de l'éducation, de l'enseignement supérieur, du loisir et du sport (*MEESLS*) pour opérer un retour sécuritaire à la compétition. Cependant, plusieurs conditions devront être respectées. Le document suivant illustre toutes ces conditions autant du point de vue de la compétition et du jeu libre que du point de vue de la société civile. Il est important que les organisateurs et les joueurs le lisent attentivement.

Le document (*cliquer sur le lien*) est divisé en trois parties :

- Les étapes du déroulement d'une activité : préparation, tenue, conclusion;
- Une liste de vérification;
- Les directives plus générales de la santé publique à respecter.

[**COVID-19-echecs**](#)

Assemblée générale (AGA) de la Fédération québécoise des échecs



26 septembre 2020

L'Assemblée générale de la Fédération québécoise des échecs aura lieu le samedi 26 septembre 2020 à partir de 19h au Stade olympique, 4545 Pierre-de-Coubertin, sur la terrasse du Regroupement loisir et sport du Québec, à Montréal. Station de métro Pie IX.

- Il faut informer le secrétariat de la FQE de sa présence à info@fgechecs.qc.ca
- Maximum de 20 personnes sur place.
- La distanciation habituelle de deux mètres devra être respectée durant l'assemblée. Le masque est obligatoire.
- Il sera possible d'assister à l'Assemblée sur Zoom.

Projet d'ordre du jour :

1. Ouverture de l'Assemblée
2. Présences et quorum
3. Lecture et adoption de l'ordre du jour
4. Lecture et adoption du procès-verbal de la dernière Assemblée générale annuelle
5. Points découlant du dernier procès-verbal
6. Rapport du Trésorier et présentation des états financiers examinés pour l'année financière 2019-20
7. Nomination du Vérificateur
8. Rapport du Président et rapport d'activités
9. Élection aux postes électifs
10. Modification aux règlements généraux
11. Fixation de la cotisation maximale des membres
12. Affaires nouvelles
13. Levée de l'Assemblée

